



PURINA

BetterwithPets

Rapport Purina in Society 2020



Sommaire



Introduction

Message du Président

Directeur Général **03**

À propos de nous **05**

Les priorités de Purina
et nos parties prenantes **09**

Nos engagements Purina
in Society : Progrès **10**



Pour les individus, les familles et leurs animaux de compagnie

Innovier pour favoriser la santé
et le bien-être des animaux de
compagnie **12**

Promouvoir la transparence dans
l'ensemble de notre portefeuille
de produits **5**

Retirer tous les colorants
artificiels de nos produits **16**

Aider à réduire le risque d'obésité
des animaux de compagnie
grâce à des programmes de
prévention collaboratifs **17**



Pour les communautés

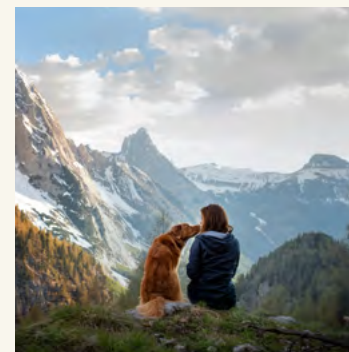
Promouvoir l'adoption
d'animaux de compagnie par la
collaboration et le partenariat **20**

Favoriser la présence des
animaux dans les entreprises **24**

Développer des programmes
pour aider les enfants à devenir
des possesseurs responsables **27**

Nos communautés locales **30**

La relation Homme-animal
de compagnie **32**



Pour la planète

Améliorer la performance
environnementale de nos
emballages **39**

Mettre en œuvre un
approvisionnement
responsable **41**

Nos environnements locaux **43**

Performance
environnementale 2020 **44**



Nos communautés

Nos collaborateurs **47**

Nos parties prenantes **50**



Lien vers l'index GRI :

www.purina.eu/purinareportGRI.pdf

Message du Président Directeur Général

Bernard Meunier

PDG Nestlé Purina EMENA 2013-2021

Rester fidèle à notre objectif : enrichir la vie des animaux de compagnie et de ceux qui les aiment en temps de crise.

Chez Purina, nous sommes convaincus que la relation Homme-animal rend la vie plus riche pour les animaux de compagnie, ceux qui les aiment et les communautés dans lesquelles ils vivent.

On ne peut sous-estimer le rôle que les animaux de compagnie et les Hommes jouent dans la vie l'un et de l'autre, en contribuant respectivement à leur bonheur, à leur bien-être général et en favorisant leur sentiment de sécurité, surtout en ce moment. Une recherche publiée dans le British Medical Journal met en évidence la relation mutuellement bénéfique que les animaux de compagnie et les Hommes entretiennent se traduisant par une réduction de l'anxiété et du sentiment d'isolement.¹ En 2020, lorsque l'épidémie de COVID-19 a entraîné la mise en place de confinements et de mesures d'isolement physique, nous avons été témoins et avons plus que jamais ressenti les bienfaits de la relation Homme-animal de compagnie. Le monde ne tarit plus d'éloges envers la capacité des animaux de compagnie à agir positivement sur le moral de l'Homme, et nous avons noté une forte augmentation de la possession d'animaux de compagnie.

Pendant la pandémie, nos priorités immédiates étaient de préserver la sécurité et le bien-être de nos collaborateurs sans lesquels nous n'aurions pas pu continuer à assurer l'approvisionnement en alimentation pour des millions d'animaux de compagnie de la région EMENA. Nous avons également soutenu nos partenaires et des organisations de protection animale en réalisant des dons alimentaires et financiers, aidé des communautés vulnérables et fourni des conseils indispensables aux possesseurs d'animaux de compagnie. Ces derniers nous ont confirmé que notre aide leur a permis d'encore plus profiter du pouvoir positif de leur relation avec leur animal en cette période inédite. Alors que nos collaborateurs ont dû faire face à la réalité et à la difficulté du télétravail tout en étant séparés de leurs familles, amis et collègues, nous avons été aux petits soins les uns pour les autres tant sur le plan émotionnel que pratique.

2020 nous a fait découvrir un nouveau monde virtuel et nous a également tous beaucoup rapprochés. Nous avons travaillé sans relâche avec nos fournisseurs et partenaires commerciaux pour assurer la continuité de la production et de la distribution de nos aliments pour animaux de compagnie aux communautés tout

en restant concentrés sur nos objectifs de développement durable. Je suis extrêmement reconnaissant et fier de nos collègues pour le niveau de résilience et d'agilité dont ils ont fait preuve pour surmonter les défis sans précédent auxquels ils ont été confrontés. Outre le maintien de l'activité de nos usines de fabrication, ils ont continué à faire progresser nos engagements Purina in Society, à adapter nos programmes aux plateformes digitales, à trouver des solutions créatives aux problèmes et à fournir un soutien ingénieux aux organismes de bienfaisance en faveur de l'adoption et du bien-être des animaux de compagnie dans la mesure du possible.

Il y a six ans, nous vous annonçons dix engagements que nous prenons envers la société, en tant qu'entreprise responsable. Depuis notre dernier rapport communiqué en 2019, je suis ravi de dire que nous avons atteint et, dans certains cas, largement dépassé nos objectifs pour 5 de nos engagements. Concernant notre initiative Pets at Work, il s'agit d'une réussite très gratifiante compte tenu de la fréquence et de la durée du télétravail en 2020. Concernant notre engagement envers l'approvisionnement en ingrédients issus de la mer, nous avons fait des progrès plus lents que nous l'aurions souhaités mais nous sommes en bonne voie pour atteindre cet objectif d'ici 2022. Vous trouverez tous les détails sur nos progrès tout au long de ce rapport et, en ce qui concerne les engagements toujours en cours, les programmes concrets que nous avons mis en place pour nous assurer de leur atteinte.

Nous avons également profité de l'occasion pour actualiser notre étude de matérialité l'année dernière, en écoutant activement ce qui compte le plus à vos yeux : ceux de nos consommateurs, nos clients, nos collaborateurs, nos partenaires de la chaîne d'approvisionnement, nos partenaires locaux et les personnes aimant les animaux de compagnie partout dans le monde.

Les préoccupations les plus importantes étaient :

- ✓ Un avenir zéro émissions nettes et zéro déchet
- ✓ Une entreprise et des chaînes d'approvisionnement résilientes
- ✓ Une transparence totale
- ✓ Les animaux de compagnie, les personnes et la société

Nous avons déjà engagé nos efforts pour produire zéro émissions nettes de gaz à effet de serre. C'est un engagement qui a été fixé par notre société mère, Nestlé, d'atteindre le zéro émissions nettes à l'horizon 2050 et nous sommes heureux de confirmer que nos usines ont réussi leur conversion aux énergies renouvelables. Nous avons également fait des avancées en matière d'emballages pour réduire les déchets plastiques et avons mis en place des initiatives de préservation de la biodiversité sur certains de nos sites industriels. Nous avons l'intention de partager davantage d'informations sur nos plans dans les prochains mois.



Les progrès techniques nous ont permis de proposer des visites virtuelles de nos usines pour remplacer les visites en présentiel, rendues impossibles à cause des restrictions de voyage liées à la COVID-19. Nous avons donc pu continuer à offrir de la transparence sur notre processus de fabrication. Nous avons également lancé notre plateforme « Chaque Ingrédient A Un Rôle » sur notre site internet Purina, qui contient des détails sur plus de 80 de nos ingrédients, offrant aux consommateurs une transparence accrue sur leurs marques préférées.

En ce qui concerne les animaux de compagnie, les personnes et la société, vous trouverez dans ce rapport des histoires inspirantes sur le pouvoir positif de la relation Homme-animal, partagées par nos équipes. Je suis également ravi que nous ayons pu encore organiser notre prix BetterWithPets l'année dernière, même si la cérémonie s'est déroulée en distanciel. Trois de nos finalistes, StreetVet Accredited Hostel Scheme, Gamelles Pleines et SoliVet, partagent notre volonté d'aider les possesseurs d'animaux les plus vulnérables de la société, les sans-abris.

→ Suite page suivante

Note :
 (1) McNicholas, J., Gilbey, A., Rennie, A., Ahmedzai, S., Dono, J., & Ormerod, E. (2005). Pet ownership and human health: a brief review of evidence and issues. British Medical Journal, 331(7527), 1252-1254. Doi: 10.1136/bmj.331.7527.1252

Après deux investissements importants au cours des deux dernières années, nous avons acquis la marque d'aliments pour animaux de compagnie Lily's Kitchen, le premier fabricant britannique d'aliments naturels secs et humides pour chiens et chats. Les aliments naturels représentent l'un des secteurs à la croissance la plus rapide dans la catégorie de l'alimentation pour animaux de compagnie. Nestlé a également augmenté sa participation dans IVC Evidensia, un important prestataire de services vétérinaires disposant d'un réseau de plus de 1 500 cliniques et hôpitaux. Cela nous permet de poursuivre notre partenariat afin de fournir des solutions alimentaires avancées et de soutenir des services de soins de haute qualité pour les animaux de compagnie.

L'an dernier, le calendrier de certains de nos engagements a pris fin. Nous avons fait des progrès dont tout le monde peut être fier chez Purina. Malgré les défis évidents de l'année dernière, nous avons continué à répondre aux demandes des consommateurs et à faire notre part pour la planète en développant des produits qui offrent une grande valeur gustative et nutritionnelle tout en minimisant leur impact environnemental.

Enfin, l'équipe de direction de Purina a connu quelques changements en 2020. Olivier Robin, notre Directeur Opérations, a pris sa retraite en août et a été remplacé par David Anderson.



Après sept ans chez Purina EMENA, j'ai récemment accepté un nouveau poste stratégique chez Nestlé et Jeff Hamilton m'a succédé en tant que PDG. Purina aura toujours une place spéciale dans mon cœur, c'est donc avec grand plaisir que je vous présente Jeff. Je sais que l'avenir de cette entreprise est entre de très bonnes mains.

Jeff Hamilton

PDG Nestlé Purina EMENA -2021

Après plus de 20 ans chez Purina dans diverses régions du monde et plus récemment dans des rôles chez Nestlé aux États-Unis et au Canada, je suis ravi de revenir chez Purina EMENA. J'ai toujours eu des animaux de compagnie et pris soin d'eux. Ils ont été une véritable source de joie et maintenant que les enfants volent de leurs propres ailes, ma femme et moi partageons notre vie avec Suede, notre Labrador Retriever.

Quand j'ai quitté Purina EMENA en 2012, c'était une excellente entreprise, mais elle se porte encore mieux aujourd'hui. Il est bon de ressentir le sentiment d'urgence au sein de la région EMENA autour du développement durable et de voir les progrès de nos engagements envers la société et les objectifs zéro émissions nettes. C'est dans des moments aussi difficiles que ceux que nous vivons actuellement, que nous pouvons réellement démontrer comment l'entreprise peut être « A Force for Good¹ ». Cela a toujours été l'objectif de Purina in Society : concentrer l'énergie et les ressources là où nous pouvons avoir le plus grand impact positif sur les animaux de compagnie, les personnes et la planète. Nos parties prenantes ont exprimé leur souhait d'en savoir plus sur notre action en faveur du climat et nos innovations produits.

J'ai été particulièrement impressionné par le nombre de nouvelles innovations produits. Purina® Pro Plan® LiveClear® représente une innovation véritablement révolutionnaire. C'est le premier et unique aliment pour chats réduisant les allergènes présents sur les poils et les squames de nos amis félins. Comme les allergènes du chat sont les allergènes numéro 1 dont des millions de personnes peuvent souffrir, ProPlan® LiveClear® a le potentiel de changer leurs vies et de leur permettre de profiter pleinement de la relation Homme-animal. Après un lancement réussi au Royaume-Uni, en France et en Russie, Pro Plan® LiveClear® continue d'être déployé sur l'ensemble de la région EMENA cette année.

Grâce à la création de notre Purina® LiveLab, nous sommes désormais en mesure de commercialiser plus rapidement que jamais de nouvelles solutions de produits et d'emballages, centrées sur le consommateur. De récents projets de développement accéléré ont ouvert la voie à l'utilisation de protéines d'insectes ou d'ingrédients revalorisés. Nous avons par ailleurs lancé Pro Plan® Nutri-Calm®, un produit conçu pour aider les chiens à mieux faire face aux situations stressantes et difficiles.

Un autre domaine qui me passionne particulièrement est notre recherche sur le rôle que jouent les animaux de compagnie dans la société et le potentiel inexploité de la relation Homme-animal pour répondre aux questions sociétales sur la santé, l'éducation et les communautés. Ce rapport mentionne bon nombre d'exemples sur le sujet.

Note :
(1) Une Force au service du bien commun



Je suis honoré de prendre les rênes et je m'engage à :

- ✓ Réaliser nos quatre engagements en cours concernant la prévention de l'obésité, la possession responsable d'animaux de compagnie, l'adoption et l'approvisionnement responsable.
- ✓ Contribuer à la réalisation des engagements Nestlé pour atteindre 100 % d'emballages réutilisables ou recyclables d'ici 2025, et zéro émissions nettes de gaz à effet de serre d'ici 2050.
- ✓ Donner une meilleure visibilité de nos actions en faveur du climat, mettre l'emphase sur l'intensification des techniques d'agriculture régénératrice et le développement de produits plus innovants pour répondre aux besoins des animaux de compagnie et de la planète que nous partageons.

Nous sommes en train de définir de nouvelles ambitions et nous allons revoir nos engagements pour nous assurer que nous pouvons vraiment opérer dans les limites planétaires et avoir un impact positif aussi bien sur les personnes que la société en général. Cela nous poussera à aller plus loin et plus vite, à faire progresser les questions sociales et à continuer à remplir notre objectif : enrichir la vie des animaux de compagnie et de ceux qui les aiment.

J'ai hâte de vous partager prochainement d'autres rapports sur nos progrès.

GRI 102-14

À propos de nous

Nestlé Purina PetCare EMENA, appelée ici Purina¹, opère dans 52 pays en Europe, au Moyen-Orient et en Afrique du Nord. Elle possède des usines en France, en Allemagne, en Hongrie, en Italie, en Pologne, en Russie, au Royaume-Uni et en Espagne.

Purina produit des aliments et des produits de soins pour chats et chiens de tout âge, ainsi qu'une gamme d'aliments vétérinaires spécialisés.

Purina fait partie du groupe Nestlé, et utilise certaines installations du Groupe. Elle n'a pas de co-entreprise. Nous comptons actuellement 7 970 collaborateurs² dans nos usines et nos bureaux. La fabrication de l'alimentation et des soins pour animaux de compagnie de Nestlé représentent 17 % des ventes totales du groupe Nestlé. En 2020, les ventes du Groupe PetCare de Nestlé s'élevaient à 14 milliards de francs suisses. Toute autre répartition de la valeur directe générée par Purina est confidentielle. Le siège social de Purina se situe Rue d'Entre-Deux-Villes 10-12, 1814 La Tour-de-Peilz, Suisse.

Le groupe Nestlé a acquis Lily's Kitchen (Royaume-Uni) et a renforcé sa participation dans IVC Evidensia (dans toute l'Europe). Ensemble, ces investissements témoignent de notre engagement continu envers la nutrition, les soins et les services pour les animaux de compagnie, tout en reflétant notre volonté d'agir sur les tendances de consommation et d'investir dans des catégories à forte croissance.

GRI 102-1, GRI 102-2, GRI 102-3, GRI 102-4, GRI 102-5, GRI 102-6, GRI 102-7 [également dans Nos collaborateurs], GRI 102-8 [également dans Nos collaborateurs], GRI 102-9, GRI 102-11, GRI 102-16, [GRI 102-18 voir Nos collaborateurs], GRI 201-1



Nos marques

Purina produit des aliments pour animaux de compagnie et des produits de soins pour chats et chiens de tout âge. Les produits sont vendus dans la région EMENA sous les marques suivantes:

- ✓ PURINA® AdVENTuROS™
- ✓ PURINA® Dentalife®
- ✓ PURINA® PRO PLAN® VETERINARY DIETS
- ✓ PURINA PRO PLAN®
- ✓ PURINA ONE®
- ✓ FELIX®³
- ✓ GOURMET®
- ✓ FRISKIES®
- ✓ BENEFUL®
- ✓ DARLING®
- ✓ CAT CHOW®
- ✓ DOG CHOW®
- ✓ BEYOND®
- ✓ BAKERS®
- ✓ FIDO®

Ce portefeuille de marques comprend également plusieurs sous-marques vendues dans certains pays .

Notes :

(1) Aux fins du présent rapport, NPPE (sous-ensemble de Nestlé Purina PetCare EMENA) fait référence aux 10 principaux marchés, y compris les usines et les centres de distribution concernés. Le présent rapport couvre les années civiles 2019 et 2020 et NPPE, sauf indication contraire. [GRI 102-50]

(2) La limite des données concernant les collaborateurs couvre les pays de Nestlé Purina EMENA

(3) PURINA® FELIX® n'est ni vendue ni commercialisée dans les pays nordiques. La marque y est vendue et commercialisée sous le nom de LATZ®



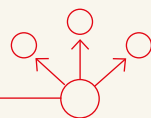
La Direction Purina

L'équipe dirigeante de Purina, guidée par Bernard Meunier (PDG), est composée de six membres de la Direction fonctionnelle et cinq Directeurs régionaux. Bernard a changé de poste cette année (2021) et est remplacé par Jeff Hamilton. Ce Comité est connu sous le nom de Comité de Direction (CdD) et est responsable de la stratégie commerciale de Purina ainsi que de notre engagement en matière de santé planétaire et sociétale.

Les fonctions et les différents pays reportent régulièrement les performances générales (viabilité et répercussions sociales) au Comité de Direction et présentent un rapport détaillé deux fois par an.

Purina travaille selon le Nestlé Corporate Business Principles et aligne ses pratiques et sa formation sur le Code de conduite de Nestlé. (voir Index GRI pour plus de détails).


 **Découvrez notre Comité de Direction :**





Les principaux domaines d'impacts de Purina sont :

- ✓ La santé et le bien-être des animaux de compagnie par la consommation de nos produits.
- ✓ Les avantages positifs pour la santé et le bien-être des animaux de compagnie et de leurs maîtres par notre promotion de la relation Homme-animal et de nos engagements Purina in Society.
- ✓ Les impacts environnementaux potentiellement négatifs liés à la fabrication et au transport de nos produits, y compris l'utilisation des matières premières, les émissions, la consommation d'énergie, l'utilisation de l'eau et l'élimination des déchets.
- ✓ L'impact positif de notre modèle d'entreprise utilisant les co-produits, selon lequel de nombreux aliments excédentaires ou non utilisés dans la chaîne alimentaire humaine sont utilisés dans nos produits plutôt que d'être gaspillés.

La chaîne d'approvisionnement de Purina couvre trois principaux domaines :

 **L'utilisation de céréales et de « co-produits »** de la chaîne alimentaire humaine ainsi que des installations de transformation des produits de la mer. Ils sont principalement situés en Europe.

 **L'approvisionnement en viande, volaille et œufs** de l'exploitation agricole jusqu'aux entrepôts et sur nos sites. La grande majorité des animaux sont élevés en Europe.

 **La culture, le stockage et la distribution de soja** issu de matières non génétiquement modifiées à identité préservée¹, au Brésil et en Europe.

Note :

(1) La préservation de l'identité est la pratique consistant à suivre les détails des expéditions agricoles afin que les caractéristiques spécifiques de chaque expédition soient connues.



Les tendances et préoccupations importantes qui affecteront notre activité :

Tendances :



✓ **Augmentation de la possession d'un animal de compagnie** - Les chiffres publiés récemment par Euromonitor montrent une accélération de l'acquisition d'animaux de compagnie en Europe, au Moyen-Orient et en Afrique du Nord, par rapport à 2019 lorsque leur croissance était de 3 millions. En 2020, la population totale d'animaux de compagnie a augmenté de 5,1 millions dans toute la région, ce qui représente une croissance de 70 %.



✓ **Evolution de l'avenir du travail**, suite à la récente exigence relative au télétravail.



✓ **Transition vers l'e-commerce** - Les gains historiques de parts de marché pour l'e-commerce ont augmenté l'année dernière alors que les acheteurs se préoccupaient de la distanciation sociale².



✓ **Préférence croissante pour les ingrédients alternatifs/protéines alternatives** - La diminution des ressources naturelles à l'échelle mondiale exerce une pression sur la réduction de la consommation ou la recherche de sources alternatives. En outre, alors que les possesseurs d'animaux de compagnie de la génération Y considèrent leurs chiens et leurs chats comme des membres de la famille, de plus en plus de chiens consomment désormais des régimes flexitariens, avec des aliments à base de protéines animales et végétales³.



✓ **Demande continue pour des aliments plus naturels** motivée à la fois par des préoccupations liées à la santé et au bien-être animal⁴.



✓ **Compréhension grandissante de l'impact sociétal de la possession d'animaux de compagnie** et possibilité d'influer positivement sur la santé humaine, l'éducation et les communautés⁵.



✓ **Solutions fluides, basées sur l'IA et optimisées, comme la nutrition personnalisée** - Les Hommes se tournent vers des manières intelligentes de gérer leur vie grâce à la technologie numérique, alimentée par les big data, l'IA et l'intelligence prédictive. À mesure que la technologie alimente de meilleures expériences de consommation et de nouveaux services dans d'autres domaines de leur vie, les attentes des Hommes en matière de produits et d'expériences fluides, personnalisés et agréables dans le domaine des soins pour animaux de compagnie seront renforcées⁶.



✓ **Nouvelles exigences pour la transparence des entreprises**⁷ - Les consommateurs veulent pouvoir évaluer l'impact de leurs décisions d'achat, y compris les impacts environnementaux, le bien-être animal dans la chaîne de valeur et la transparence des ingrédients.

Défis :⁸



✓ **Résilience de la chaîne d'approvisionnement** - En 2020, les fabricants ont été confrontés à des défis sans précédent dans le cadre de la pandémie mondiale. Les obstacles à la santé du personnel, à l'approvisionnement en matières premières ou au commerce transfrontalier, ont parfois eu un impact sur les stocks et pourraient avoir un impact dans un avenir plus proche.



✓ **Accès inégal à des produits de soins abordables pour les animaux de compagnie** - en raison de la disponibilité et de l'impact de la pandémie sur les revenus.



✓ **Pénurie d'ingrédients** - et besoin de gérer la disponibilité des ressources pour opérer dans les limites planétaires.



✓ **Engagement de notre société mère concernant le zéro émissions nettes** et les nouveaux modèles économiques potentiels.



✓ **Impact environnemental de l'approvisionnement et des emballages** sur notre santé planétaire.

✓ **Poursuite de la transformation technologique de notre économie** et de la façon dont nous vivons et produisons des aliments pour animaux de compagnie.

Notes :

- (1) McKinsey Global Institute, *What's next for remote work: An analysis of 2,000 tasks, 800 jobs, and nine countries*, November 23, 2020: <https://www.mckinsey.com/featured-insights/future-of-work/whats-next-for-remote-work-an-analysis-of-2000-tasks-800-jobs-and-nine-countries>
- (2) Euromonitor, 2020.
- (3) Kantar, 2021
- (4) Mintel, 2020
- (5) Purina, 2020, "The role of the pet-human bond: Review and summary of the evidence (2020)" (6) Kantar, 2021
- (7) Globescan Purina Stakeholder Research, 2020. And other sources such as Kantar, November 2020: A purpose-led strategy will be essential for businesses following COVID-19
- (8) Globescan Purina Stakeholder Research, 2020.

GRI 102-9, GRI 102-15, GRI 201-2



#ProudToBePurina

Tout au long de cette période particulière pendant laquelle la COVID-19 a eu un impact sur tous les aspects de nos vies, nos collègues ont fait des efforts extraordinaires pour prendre soin les uns des autres, des animaux de compagnie et de ceux qui les aiment. Pour saluer leur travail remarquable, nous avons organisé un concours pour être la « star » de la couverture de ce rapport. Nous avons demandé à nos collaborateurs à travers EMENA de nous expliquer pourquoi ils étaient **fiers de faire partie de Purina (#ProudtoBePurina)**. Voici quelques-unes de nos candidatures préférées.



Lucie Gaugaz - SUISSE

« Je suis très fière d'avoir développé avec notre équipe Beyond® Nature's Protein™, un aliment naturel pour animaux de compagnie à base de protéines alternatives, notamment d'insectes et de protéines végétales. Mes chiens préférés Iliko et Kaya adorent Beyond Nature's Protein™ et j'aime les promener avec mon amie Rosa. »



Ayca Erkol - TURQUIE

« Nous avons récemment lancé la plateforme de possession « Adopte Moi » dont l'objectif est de trouver un foyer chaleureux pour les chats et les chiens qui tentent de survivre dans des conditions difficiles dans la rue ou en refuge. Grâce à la plateforme, la vie des animaux de compagnie et de ceux qui les ont adoptés est remplie de joie et de couleur comme la mienne. Sur la photo c'est Sırmaş Hanım (« Lady maman poule »). »



Alexandra Jaegers - PAYS NORDIQUES
Purina – Se concentrer sur l'important

« Ma fierté de travailler chez Purina est devenue encore plus forte quand j'ai appris les choses fantastiques que nous faisons. Lorsque la COVID-19 a frappé, nous avons voulu aider. Nous avons donc soutenu plusieurs petites organisations suédoises à garder leurs portes ouvertes, et nous nous sommes associés avec nos refuges à travers les pays nordiques pour mener une campagne de communication pour valoriser leur travail précieux. Nos refuges sont nos super-héros ! Car ils aident les animaux sans foyer des pays nordiques à trouver une nouvelle maison pour la vie en 2020. »



Aurélien Nuss - FRANCE

« J'ai eu l'opportunité de participer à un grand projet qui s'inscrit dans notre objectif de soutien à une économie circulaire et de réduction de notre impact environnemental. Avec l'aide d'une équipe solide, présentant un état d'esprit agile, nous avons mis au point une friandise pour chiens à base d'ingrédients revalorisés, qui auraient autrement été gaspillés. »



Cristiana Pereira da Silva - PORTUGAL

« Je suis très fière de faire partie du projet Purina Pet School au Portugal. Les enfants sont la prochaine génération de possesseurs d'animaux de compagnie et il est important qu'ils reçoivent une éducation dédiée sur les animaux de compagnie, afin de comprendre comment se comporter avec eux. Les animaux de compagnie enseignent aux enfants des leçons de responsabilité, d'affection et de respect des limites. Chez Purina, et en tant que maman, je façonne les possesseurs d'animaux responsables de demain. »



Candidature gagnante

Monique du Bois - PAYS-BAS

« Je suis **#ProudToBePurina** car j'ai eu l'occasion de faire du bénévolat avec mes trois chiens Ike, Lexie et Phoebe pendant les heures de travail dans des maisons de repos et des centres de soins pour personnes âgées, où beaucoup souffrent de démence. »

Pendant le confinement lié à la COVID-19, mes chiens et moi avons essayé de remonter le moral des résidents âgés, souvent seuls, avec notre petit spectacle de chiens plein de tours. En consultation avec les infirmières, les résidents ont également été autorisés à caresser mes bergers australiens. Je suis reconnaissante d'avoir pu les faire sourire avec notre présence et nos câlins. »



Teddy Garin - FRANCE

« Je ne suis pas l'homme sur cette photo ! Cet homme travaillait depuis 34 ans à l'usine d'Aubigny en tant qu'opérateur. Il a dédié toute son énergie à Purina. Il a remis beaucoup de choses en question pour fournir la meilleure performance de ligne possible. L'excellence de notre entreprise ne serait pas aussi grande sans ces collaborateurs spéciaux dans l'atelier. Jamais sans son chien, cette image montre sa fierté, sa positivité et sa capacité à ne jamais abandonner. Cet homme me rend **#ProudToBePurina**, sans lui, je n'en serais pas là aujourd'hui. Je travaille aussi chez Purina. Cet homme est mon père ! »



Pernilla Folkstrand - PAYS NORDIQUES

« J'ai toujours voulu un chien rien qu'à moi, mais je n'ai jamais pu le faire car la majorité des entreprises n'autorisent pas les animaux de compagnie. Après avoir rejoint Purina, cela est devenu possible, ce dont je suis éternellement reconnaissante. Sans Purina et Pets at Work, il n'y aurait pas de Doris. C'est avec plaisir que j'ai travaillé à la sensibilisation du programme Pets at Work dans les pays nordiques. Cette petite fille barbe me donne tant d'amour à moi et à ma famille. Pendant la COVID, sa présence a vraiment été une bouée de sauvetage. »



Équipe Développement Commercial et Comptes Clés - FRANCE

« Personnellement, trois d'entre nous ont adopté des animaux de compagnie (Pomy, Fenouil & Léon) et professionnellement, nous avons travaillé dur pour tirer le meilleur parti de nos partenariats avec nos clients. En 2019, nous en avons développé deux avec la SPA et Géant Casino qui ont permis de faire un don total de 20 000 € soit l'équivalent de 45 000 repas pour animaux de compagnie. En 2020, nous avons également développé un partenariat avec Intermarché et Agir pour la Vie Animale (AVA) qui s'est traduit par un don de 10 000 euros pour rénover 3 chenils. »



Kuvyrkova Yuliya - RUSSIE

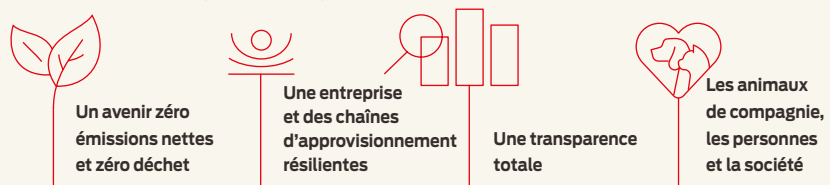
« Je suis profondément reconnaissante envers Purina qui propose aux collaborateurs de faire du bénévolat. J'ai visité un refuge soutenu par Purina pour la première fois et c'est un jour que je n'oublierai jamais : nous avons promené des chiens et planté des arbres. J'ai regardé dans les yeux aimants de ces chats et chiens et mon état d'esprit a changé. C'était un jour de bonheur absolu. Depuis, j'aide les chiens au refuge. Ce travail n'est pas qu'un projet, c'est un changement des valeurs de la vie. Nous sommes meilleurs ensemble ! »

Les priorités de Purina et de nos parties prenantes

Étude de matérialité et engagement des parties prenantes

Dans le cadre de notre dernière actualisation de l'étude de matérialité (2019-2020), nous avons examiné ce qui compte vraiment pour nos parties prenantes afin de nous assurer de continuer à prioriser les bonnes problématiques.

Nous avons identifié quatre thèmes prioritaires :



 Voir notre Index GRI pour la liste complète des sujets prioritaires, notre tableau des parties prenantes et le détail de nos limites pour les sujets mentionnés

Nos parties prenantes nous disent que la forme d'engagement la plus significative est le contact personnel en face à face. Comme cela a été problématique avec l'arrivée de la COVID, nous en avons profité pour être plus agiles et apprendre de nouvelles compétences, tout en trouvant de nouvelles manières innovantes de communiquer en ligne et virtuellement.

Notre chemin vers le zéro émissions nettes

Nestlé s'est engagé à atteindre le zéro émissions nettes à l'horizon 2050 avec des jalons intermédiaires de -20 % d'ici 2025 et -50 % d'ici 2030 avec des objectifs incluant :

- ✓ 100 % sans déforestation pour la chaîne d'approvisionnement primaire d'ici 2022.
- ✓ Évolution de notre flotte mondiale de véhicules pour des options moins émettrices d'ici 2022.
- ✓ 100 % d'électricité renouvelable dans tous nos sites d'ici 2025 et augmentation de l'utilisation d'énergie thermique renouvelable dans notre fabrication d'ici 2030.
- ✓ 100 % de nos emballages recyclables ou réutilisables d'ici 2025.
- ✓ Approvisionnement de 20 % de matières premières clés issues de méthodes d'agriculture régénératrice d'ici 2025 et 50 % d'ici 2030.
- ✓ Réduction d'un tiers de la quantité de plastique vierge dans nos emballages d'ici 2025.





Purina contribuera à cette ambition.

GRI 102-42, [voir fin du document pour GRI 102-48 à GRI 102- 56]



Nos engagements Purina in Society : Progrès

Pour les individus, les familles et leurs animaux de compagnie

<p>INNOVER POUR FAVORISER LA SANTÉ ET LE BIEN-ÊTRE DES ANIMAUX DE COMPAGNIE</p> 	<p>PROMOUVOIR LA TRANSPARENCE DANS L'ENSEMBLE DE NOTRE PORTEFEUILLE DE PRODUITS</p> 	<p>RETIRER TOUS LES COLORANTS ARTIFICIELS DE NOS PRODUITS</p> 	<p>AIDER À RÉDUIRE LE RISQUE D'OBÉSITÉ DES ANIMAUX DE COMPAGNIE</p> 
<p>D'ici 2020 : Lancer 14 nouveaux produits axés sur l'amélioration de la santé et du bien-être des animaux de compagnie. <i>Année de référence – 2017</i></p> <p>37 nouveaux produits lancés.</p>	<p>D'ici 2020 : Donner aux consommateurs accès à des informations supplémentaires sur nos produits alimentaires pour animaux de compagnie. <i>Année de référence – 2018</i></p> <p>En 2019/2020, nous avons compté 275 460 contacts consommateurs, concernant des conseils en soins et nutrition pour les animaux de compagnie, des réclamations et des informations sur les produits, dont 56 006 spécifiquement liés aux conseils sur les soins à apporter aux animaux.</p>	<p>D'ici 2020 : Retirer les colorants artificiels de nos produits d'alimentation complète. D'ici 2023 : Retirer les colorants artificiels de nos friandises. <i>Année de référence – 2014</i></p> <p>100 % de réduction. Nous n'avons pas acheté de colorants artificiels en 2020.</p>	<p>D'ici 2023 : Soutenir des partenariats et des programmes de prévention dans nos 10 principaux marchés. <i>Année de référence – 2014</i></p> <p>Un financement de la recherche universitaire sur le traitement et la prévention de l'obésité a été réalisé et les résultats ont été communiqués via une campagne médiatique dans 5 de nos 10 principaux marchés.</p>
<p>✓ Atteint et dépassé</p>	<p>✓ Atteint</p>	<p>✓ Atteint de manière anticipée</p>	<p>••• Sur la bonne voie</p>

Page 12

Page 15

Page 16

Page 17

Pour les communautés

<p>PROMOUVOIR L'ADOPTION D'ANIMAUX DE COMPAGNIE</p> 	<p>FAVORISER LA PRÉSENCE DES ANIMAUX DANS LES ENTREPRISES</p> 	<p>DÉVELOPPER DES PROGRAMMES POUR AIDER LES ENFANTS À DEVENIR DES POSSESSEURS RESPONSABLES</p> 
<p>D'ici 2023 : Soutenir des programmes et des organisations d'adoption pour aider à améliorer les taux d'adoption des animaux de compagnie dans 10 de nos principaux marchés. <i>Année de référence – 2015</i></p> <p>9 de nos 10 principaux marchés ont développé des partenariats pour l'adoption d'animaux de compagnie.</p>	<p>D'ici 2020 : Créer 200 alliances dans toute l'Europe pour favoriser la présence des animaux sur le lieu de travail. <i>Année de référence – 2015</i></p> <p>209 alliances conclues avec des partenaires externes.</p>	<p>D'ici 2023 : Faire participer 2 000 000 enfants à nos programmes. <i>Année de référence – 2015</i></p> <p>1,846,129 enfants ont participé.</p>
<p>••• Sur la bonne voie</p>	<p>✓ Atteint</p>	<p>••• Sur la bonne voie</p>

Page 20

Page 24

Page 27

Pour la planète

<p>AMÉLIORER LA PERFORMANCE ENVIRONNEMENTALE DE NOS EMBALLAGES</p> 	<p>METTRE EN ŒUVRE UN APPROVISIONNEMENT RESPONSABLE</p> 
<p>D'ici 2019 : Réduire le volume d'emballages d'au moins 3 000 tonnes. <i>Année de référence – 2015</i></p> <p>3 542 tonnes d'emballages économisés. Cet engagement a été atteint en 2018. Nous suivons désormais l'engagement de Nestlé pour 2025.</p>	<p>D'ici 2020 : 100% de l'approvisionnement des produits de la mer effectué auprès de sources responsables. <i>Année de référence – 2015</i></p> <p>76% des ingrédients issus de la mer sont d'origine responsable.</p>
<p>✓ Atteint</p>	<p>••• Non atteint Prolongé jusqu'en 2022</p>

Page 39

Page 41

Pour les individus, les familles et leurs animaux de compagnie

Purina partage l'objectif de Nestlé de « Libérer la force d'une bonne alimentation pour améliorer la qualité de vie de tous aujourd'hui, ainsi que pour les générations à venir » à travers notre conviction d'enrichir la vie des animaux de compagnie et de ceux qui les aiment.

Chez Purina, nous nous concentrons sur l'amélioration de la santé des animaux de compagnie par une alimentation savoureuse et une nutrition qui améliore leur qualité de vie.

Nos engagements Purina in Society (PinS) sont conçus pour nous aider à réaliser ces ambitions.

Dans cette section

Innover pour favoriser la santé et le bien-être des animaux de compagnie **12**

Promouvoir la transparence dans l'ensemble de notre portefeuille de produits **15**

Retirer tous les colorants artificiels de nos produits **16**

Aider à réduire le risque d'obésité des animaux de compagnie grâce à des programmes de prévention collaboratifs **17**

INNOVER POUR FAVORISER LA SANTÉ ET LE BIEN-ÊTRE DES ANIMAUX DE COMPAGNIE



PROMOUVOIR LA TRANSPARENCE DANS L'ENSEMBLE DE NOTRE PORTEFEUILLE DE PRODUITS



RETIRER TOUTS LES COLORANTS ARTIFICIELS DE NOS PRODUITS



AIDER À RÉDUIRE LE RISQUE D'OBÉSITÉ DES ANIMAUX DE COMPAGNIE





Notre engagement:

Innovier pour favoriser la santé et le bien-être des animaux de compagnie

Objectif :

D'ici 2020 : Lancer 14 nouveaux produits axés sur l'amélioration de la santé et du bien-être des animaux de compagnie
Année de référence – 2017

Progrès à fin 2020 :

37 nouveaux produits lancés.

État :



Atteint et dépassé

ÉTUDES DE CAS :

Un nouveau souffle pour les personnes souffrant de sensibilité aux allergènes de chat

Page 13

Beyond® Nature's Protein™ mélange à base de protéines d'insecte et protéines végétales

Page 14

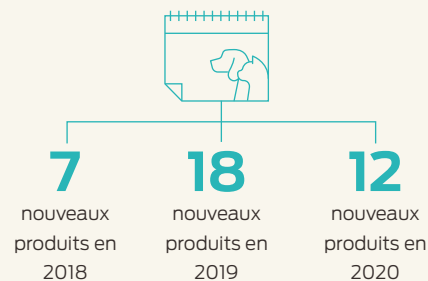
Bâtonnet à mâcher Dentalife® Daily, soins bucco-dentaires quotidiens pour chiens - action nettoyante naturelle avancée

Page 14

Purina LiveLab

Page 14

Nous sommes ravis d'annoncer que nous avons dépassé notre objectif au-delà de toutes nos attentes et atteint un total de 37 lancements de nouveaux produits, soit plus du double de notre objectif !



Notre priorité en matière d'innovation est de toujours améliorer la santé physique et le bien-être mental des animaux de compagnie. Depuis le début de nos engagements en 2016, nous avons lancé de nombreux nouveaux produits dans le cadre de nos gammes PURINA® PRO PLAN®, PURINA ONE® et PURINA® Dentalife®, notamment PURINA® PRO PLAN Neurocare NC™ et PURINA ONE® BIFENSIS®.

Parmi les 30 lancements de 2019 à 2020, nous en comptons 14 sous notre marque PURINA® PRO PLAN® et 14 pour PURINA ONE®. Les deux autres lancements ont été réalisés sous notre marque PURINA® Dentalife®.

Nous sommes particulièrement fiers de nos récentes avancées dans 3 domaines :

- ✓ L'innovation pour réduire les allergènes de chat - PRO PLAN® LiveClear.®
- ✓ L'innovation pour la santé bucco-dentaire des chiens - Dentalife® Daily.
- ✓ L'innovation sur les ingrédients - Beyond® Nature's Protein™ (pilote).





Notre engagement :

Innovier pour favoriser la santé et le bien-être des animaux de compagnie

ÉTUDE DE CAS

Un nouveau souffle pour les personnes souffrant de sensibilité aux allergènes de chat

En 2020, nous avons lancé PRO PLAN® LiveClear®, le premier et seul aliment pour chat qui réduit les allergènes présents sur les poils et les squames des chats.

Pro Plan® LiveClear® a été inspiré par un immunologiste et nutritionniste moléculaire dont la fille, amoureuse des chats, souffre d'une sensibilité aux allergènes de l'animal. Le Dr Ebenezer Satyaraj et son équipe ont consacré plus d'une décennie à la recherche et au développement d'une méthode sûre, efficace et respectueuse des félins pour gérer les allergènes des chats, et ils l'ont fait parce que le Dr Satyaraj a toujours cru au pouvoir de la relation Homme-animal et voulait que sa fille profite des bienfaits d'une relation aimante avec les chats.

Nos propres recherches montrent que plus des deux tiers des possesseurs de chats confrontés à des sensibilités allergéniques éloignent leurs chats lorsque les crises d'allergie commencent, et qu'un sur quatre nettoie quotidiennement sa maison et ses meubles pour gérer le problème. Pour eux, Pro Plan® LiveClear® pourrait changer la donne car nous sommes convaincus que les Hommes et les animaux de compagnie vivent mieux ensemble.

Explication scientifique de Pro Plan® LiveClear®

Le Dr Satyaraj explique : « Beaucoup de personnes pensent que les poils ou les squames des chats sont des allergènes, mais c'est en fait ce qu'il y a dessus : le principal allergène des chats appelé Fel d1, une protéine que les chats produisent naturellement dans leur salive. »

Lorsque les chats font leur toilette, le Fel d1 est déposé sur leurs poils et leur peau, et dans leur environnement. Tous les chats produisent du Fel d1, indépendamment de la race, de l'âge, de la longueur des poils, du sexe ou du poids, ce qui signifie qu'il n'existe pas réellement de chats hypoallergéniques.



Cependant, les scientifiques Purina ont fait une découverte révolutionnaire pour neutraliser le Fel d1 à sa source, dans la salive du chat, grâce à une approche sûre et respectueuse de l'animal qui n'affecte en rien sa physiologie naturelle. Cette découverte utilise une protéine spécifique provenant d'œufs comme ingrédient clé de Pro Plan® LiveClear®. Lorsque les chats mangent Pro Plan® LiveClear®, la protéine neutralise le Fel d1 actif dans la salive du chat, ce qui réduit l'allergène actif transféré aux poils et aux squames pendant le toilettage et réduit finalement le Fel d1 actif dans l'environnement.

Dans une étude publiée⁽¹⁾, il a été démontré que l'alimentation Pro Plan® LiveClear® réduisait les allergènes sur les poils et les squames de chat de 47% en moyenne, à partir de la troisième semaine d'alimentation quotidienne.

Note:

(1) Satyaraj, E., Gardner, C., Filipi, I., Cramer, K., & Sherrill, S. (2019). Reduction of active Fel d1 from cats using an antiFel d1 egg IgY antibody. *Immunity, Inflammation and Disease*, 7(2), 68–73. doi:10.1002/iid3.244



Récompenses obtenues

Depuis son lancement en France en juin 2020, Pro Plan® LiveClear® a remporté trois prix prestigieux



Trophée « Coup de Cœur » de l'innovation d'Animal Challenge 2020 – élu par les professionnels du secteur de l'alimentation et des soins pour les animaux de compagnie.



Lauréat du Prix de l'innovation vétérinaire AFVAC 2020 dans la catégorie des aliments de compagnie – élu par les vétérinaires.



Produit de l'année 2021 – élu par les consommateurs.



Au Royaume-Uni, Pro Plan® LiveClear® a reçu le Prix « Allergy Friendly Product Award » décerné par Allergy UK, la principale association nationale dédiée au soutien des personnes allergiques.

Nous avons collaboré avec Allergy UK, dont l'expertise et les connaissances ont contribué à l'éducation et à la sensibilisation autour du lancement de Pro Plan® LiveClear®. Leur soutien comprenait : la co-création de matériel éducatif pour aider les consommateurs à mieux comprendre les allergies aux chats et le rôle de Pro Plan® LiveClear® dans la gestion des sensibilités aux allergènes des chats ; un partenariat clé pour le lancement médiatique ; l'aide à la sensibilisation des professionnels de la santé à Pro Plan® LiveClear®. Nous avons également soumis notre candidature et obtenu le Prix « Allergy Friendly Award » d'Allergy UK pour Pro Plan® LiveClear®.



Notre engagement :

Innovier pour favoriser la santé et le bien-être des animaux de compagnie

ÉTUDE DE CAS

Beyond® Nature's Protein™, mélange à base de protéines d'insectes et protéines végétales

Cette nouvelle gamme, s'appuyant sur des protéines alternatives pour optimiser l'utilisation des ressources de la planète, contient des insectes ainsi que des protéines végétales issues des fèves et du millet. Les protéines d'insectes proviennent de larves de mouches soldats noires, déjà utilisées dans l'alimentation animale en Europe. Le millet et les fèves apportent protéines, énergie et fibres pour faciliter la digestion. Tous les ingrédients sont cuits à la vapeur pour maintenir la qualité des nutriments. Les sources de protéines sont mélangées pour fournir tous les acides aminés essentiels dont les chiens et les chats ont besoin, avec différents niveaux de protéines d'insectes pour chacun.

Outre l'utilisation de sources de protéines alternatives, le lancement de *Beyond® Nature's Protein™* contribuera davantage à l'environnement. Purina a conclu un partenariat avec ReForest'Action grâce auquel un arbre sera planté à Sumatra, en Indonésie, pour tout produit vendu pour aider à la reforestation.



« Chaque ingrédient de notre alimentation a un rôle. Avec nos nouvelles croquettes Beyond® Nature's Protein™, nous offrons une alternative nutritive complète aux produits traditionnels pour chiens et chats, tout en prenant soin des ressources précieuses de la planète, en diversifiant les sources de protéines. Nous étudions constamment comment nous pouvons nous approvisionner durablement tout en continuant à proposer la nutrition de haute qualité dont les animaux ont besoin aujourd'hui et demain. »

Jeff Hamilton
PDG Nestlé Purina EMENA

Bâtonnet à mâcher Dentalife® Daily, soins bucco-dentaires quotidiens pour chiens - Action nettoyante naturelle avancée

L'hygiène bucco-dentaire est importante pour le maintien de la bonne santé des chiens. Les chiens ont des besoins de santé spécifiques et le maintien d'une bonne hygiène bucco-dentaire contribue positivement à leur bien-être général.

Purina® Dentalife® fonctionne grâce à une action mécanique en favorisant la mastication et le « brossage » physique de la surface des dents. Son action de nettoyage naturel aide à nettoyer

les dents des chiens lorsqu'ils mâchent. Grâce à la texture et à la forme du produit, sa mastication permet de nettoyer même les dents difficiles à atteindre au fond de la mâchoire, où elles sont plus vulnérables à l'accumulation de plaque et de tartre. Dans le cadre d'une routine quotidienne, les tests d'efficacité dentaire Purina® Dentalife™ ont prouvé scientifiquement que le produit réduit la quantité d'accumulation de tartre à la surface des dents des chiens.



La pandémie de COVID-19 a élevé les défis climatiques et les besoins sociaux de la société. Cela a nécessité des approches innovantes pour le développement de nouveaux produits.

Purina LiveLab



Aujourd'hui, le monde évolue plus rapidement que jamais, tout comme les besoins et les comportements des consommateurs. Nous avons créé le Purina LiveLab, une unité d'innovation spécialisée dédiée à l'exploration, la création rapide et le test de nouveaux produits. Cela nous permet de commercialiser des produits plus rapidement, en nous concentrant sur une échelle réduite afin de nous adapter et d'optimiser la réponse aux consommateurs.

Pro Plan® Nutri-Calm®, un produit conçu pour aider les chiens à mieux faire face aux situations stressantes et difficiles, ainsi que Beyond® Nature's Protein™, à base de protéines d'insectes et de protéines végétales, ont été les premiers produits à bénéficier de l'approche agile du LiveLab.

Purina AdVENTuROS™ - Ingrédients revalorisés pour cibler le gaspillage alimentaire

En septembre 2020, le LiveLab a commencé à travailler sur un nouveau type de friandises pour chiens. En valorisant les céréales excédentaires d'une brasserie, qui pourraient autrement se perdre, nous sommes en mesure de réduire le gaspillage alimentaire, en réutilisant cette substance nutritivement dense comme ingrédient dans l'alimentation des animaux de compagnie. Un pas vers une économie plus circulaire.





Notre engagement :

Promouvoir la transparence dans l'ensemble de notre portefeuille de produits

Objectif :

Donner aux consommateurs accès à des informations supplémentaires sur nos produits alimentaires pour animaux de compagnie
Année de référence - 2018

Progrès à fin 2020 :

Au cours de l'année 2019/2020, nous avons compté 275 460 contacts consommateurs, concernant des conseils en soins et nutrition pour animaux de compagnie, des réclamations et des informations sur les produits, dont 56 006 spécifiquement liés aux conseils sur les soins à apporter aux animaux.

État :



Atteint

Au cours de l'année 2020, nous avons compté **146 093** contacts consommateurs, concernant des conseils, des réclamations et des demandes d'informations sur nos produits.

La majorité des contacts provenaient de la Russie, du Royaume-Uni, de l'Allemagne, du Portugal et de la France. Au total, **plus de 70 %** de ces contacts étaient neutres ou satisfaits.

La plateforme « Y'A Quoi Dans Sa Gamelle » sur notre site internet Purina a accueilli plus de 275 000 visiteurs dans toute la région EMENA en 2020.

Nous offrons trois sources principales d'informations et de conseils aux consommateurs :



Le Service Consommateur. Ils sont gérés par des experts en soins pour animaux de compagnie, dont des assistants vétérinaires et des vétérinaires dans 45 pays. En 2020, 24 % des contacts étaient liés à la santé et à la nutrition et 21 % des contacts concernaient spécifiquement des conseils sur les soins à apporter aux animaux de compagnie. Les contacts en 2020 étaient en hausse de 24% par rapport à 2018 et de 13% par rapport à 2019. Nos outils d'assistance aux consommateurs ont été étendus du téléphone au digital / forums dans 45 marchés.



La plateforme digitale Y'A Quoi Dans Sa Gamelle où les possesseurs de chats et de chiens peuvent trouver des informations concernant différents sujets comme nos ingrédients, nos processus de fabrication, le bien-être animal et le développement durable. En 2019, nous avons ajouté 15 nouvelles questions et réponses, ainsi qu'une nouvelle rubrique « Science ».



La section Chaque Ingrédient A Un Rôle - du site internet Purina, lancée en 2020 et présente sur 14 marchés, couvre plus de 80 ingrédients présents dans 4 de nos marques - Purina® ONE®, Friskies®, Pro Plan® et Beyond®.

ÉTUDE DE CAS

La transparence dans nos usines

Tout au long de l'année 2019, nos sites de production ont organisé des journées portes ouvertes et des visites d'usine pour les communautés locales, les journalistes et les professionnels du secteur afin de leur faire découvrir nos processus de fabrication. En Hongrie, la soirée portes ouvertes Modern Factories a été organisée pour donner aux visiteurs l'opportunité de découvrir comment les entreprises fonctionnent, et pour Purina de présenter son rôle d'employeur et d'acteur local.

En 2020, l'usine de Marconnelle a ouvert ses portes à une équipe de journalistes du 13 heures de TF1, chaîne de télévision française, et notre usine de Vorsino en Russie

a créé un événement hybride pour célébrer l'inauguration de nouvelles lignes de production ainsi que l'annonce de nouveaux investissements visant à poursuivre le développement des installations de l'usine.

Notre usine italienne de Portogruaro a également organisé sa première visite virtuelle à l'été 2020 et a créé une vidéo démontrant la qualité de notre marque Purina Beyond® tout en offrant de la transparence sur le processus de production.





Notre engagement :

Retirer tous les colorants artificiels de nos produits

Objectifs :

D'ici 2020 : Retirer les colorants artificiels de nos produits d'alimentation complète

D'ici 2023 : Retirer les colorants artificiels de nos friandises
Année de référence – 2014

Progrès à fin 2020 :

100 % de réduction. Nous n'avons pas acheté de colorants artificiels en 2020

État :

✓ **Atteint de manière anticipée**



Nous avons atteint notre objectif en avance. Tous les colorants artificiels ont été retirés de nos produits d'alimentation complète et de nos friandises.

Chez Purina, non seulement nous sélectionnons avec soin nos ingrédients, mais nous voulons être transparents à leur sujet. Les derniers volumes de colorants artificiels ont été retirés de notre usine russe de Vorsino en juin 2019. Nous pouvons également signaler que Purina n'a acheté aucun colorant artificiel en 2020. Bien que nous ayons atteint ces objectifs de manière anticipée, nous prenons également des mesures pour réduire notre utilisation globale de colorants.

ÉTUDE DE CAS

France - FIDO® Croq'Mix® relance 2020

Notre nouvelle gamme a été créée pour répondre aux besoins des consommateurs.

- ✓ Sans colorants artificiels
- ✓ 70 % des ingrédients sont d'origine française
- ✓ 97 % de nos emballages de croquettes sont recyclables ou conçus pour être recyclables

[Vidéo FIDO® Croq'Mix®](#)

FR





Notre engagement :

Aider à réduire le risque d'obésité des animaux de compagnie grâce à des programmes de prévention collaboratifs

Objectif :

D'ici 2023 : Soutenir des partenariats et des programmes de prévention dans nos 10 principaux marchés

Année de référence – 2014

Progrès à fin 2020 :

Un financement de la recherche universitaire sur le traitement et la prévention de l'obésité a été réalisé et les résultats ont été communiqués via une campagne médiatique dans 5 de nos 10 principaux marchés

État :



En bonne voie

ÉTUDES DE CAS :

Tables rondes sur la prévention de l'obésité

Page 18

Contribuer à la recherche et diffuser les résultats

Page 18

Promouvoir l'exercice physique du chien avec ses amis

Page 18

L'obésité chez les animaux de compagnie est un problème croissant, à hauteur de 51 % chez les chiens et 44 % chez les chats en 2018.

Ce risque peut s'être encore aggravé lors des périodes de confinement en raison de changements dans la routine quotidienne qui impactent l'alimentation et l'exercice physique des animaux de compagnie. Nous savons qu'améliorer son alimentation et ses habitudes quotidiennes est aussi difficile pour les animaux de compagnie que pour les Hommes.

Au-delà de la nutrition, Purina travaille ainsi avec des partenaires scientifiques pour analyser comment la science comportementale peut aider les maîtres et leurs animaux à améliorer la qualité de vie de ces derniers.

Nous nous engageons à aider les possesseurs à adopter des comportements sains dès qu'ils accueillent un chien ou un chat dans leur foyer, ainsi que tout au long de la vie de leur animal, et également dans sa

perte de poids. C'est pourquoi les recherches de Purina continuent de se concentrer sur le développement d'études de plus grande qualité explorant à la fois la prévention et le traitement, qui peuvent compléter les preuves existantes, et donc fournir un soutien plus juste aux possesseurs d'animaux de compagnie et à la communauté vétérinaire à l'avenir.

L'importance de l'éducation des possesseurs est démontrée par une autre étude¹, menée par Purina en collaboration avec des experts de cinq universités², qui a révélé que 33 % des possesseurs d'animaux de compagnie ne pouvaient pas identifier quand leur animal était en surpoids de façon correcte.

Notes :

(1) Webb, T. L., du Plessis, H., Christian, H., Raffan, E., Rohlf, V., & White, G. A. (2020). Understanding obesity among companion dogs: New measures of owner's beliefs and behaviour and associations with body condition scores. Preventive Veterinary Medicine, 180, <https://doi.org/10.1016/j.prevetmed.2020.105029>

(2) Université de Sheffield, Royaume-Uni ; Telethon Kids Institute, Université d'Australie occidentale ; Wellcome Trust-MRC Institute of Metabolic Science-Metabolic Research Laboratories, Université de Cambridge, Addenbrooke's Hospital, Cambridge, Royaume-Uni ; Université La Trobe, Australie ; Université de Nottingham, Sutton Bonington Campus, Royaume-Uni et Université de Naples Federico II.)



3 339

possesseurs de chiens en France, en Allemagne, en Italie, en Russie et au Royaume-Uni ont participé à l'étude qui a démontré ce qui suit :

- ✓ les possesseurs ont souvent du mal à évaluer avec précision si leur chien a un poids idéal.
- ✓ les possesseurs avec des chiens ayant un poids idéal étaient plus susceptibles de bénéficier du soutien de leurs amis pour exercer leur chien.
- ✓ les possesseurs avec des chiens ayant un poids idéal étaient également plus susceptibles de comprendre les exigences auxquelles ils étaient confrontés pour maintenir le poids de forme de leurs chiens, notamment surveiller la prise de nourriture et éviter les rations ad hoc.

Ces résultats renforcent les connaissances sur les causes profondes de l'obésité chez les animaux de compagnie et la nécessité de continuer à explorer des solutions axées sur la prévention et le traitement.





Notre engagement :

Aider à réduire le risque d'obésité des animaux de compagnie grâce à des programmes collaboratifs**ÉTUDES DE CAS**

RU

Tables rondes sur la prévention de l'obésité

Un des événements les plus importants pour la communauté vétérinaire en Russie et dans les pays de la CEI, « Purina Partners », s'est déroulé virtuellement en décembre 2020. Au programme, deux tables rondes pour les éleveurs et les vétérinaires, dédiées à notre engagement pour la prévention de l'obésité.

Les recherches de Purina ont été présentées et les principaux leaders d'opinion de la communauté vétérinaire ont animé la première table ronde. Les intervenants ont conclu que l'une des façons de résoudre le problème pourrait être de former les possesseurs aux méthodes d'autodiagnostic du surpoids et de l'obésité chez les animaux de compagnie. Les participants ont également décidé que les possesseurs devraient être informés de l'importance du contrôle du poids pour la santé de leurs amis à quatre pattes.

Pendant les 2 jours de l'événement Purina Partners, plus de 5 000 personnes (vétérinaires, éleveurs et autres spécialistes des soins pour animaux de compagnie) ont rejoint la conférence.

« Notre préoccupation est que les possesseurs d'animaux de compagnie ont tendance à ne pas être conscients du problème. La mission de la table ronde de Purina est d'établir une étroite coopération à la fois avec les vétérinaires (puisque les possesseurs d'animaux de compagnie ont confiance en leurs recommandations) et avec les maîtres pour les aider à apprendre à gérer la condition physique de leurs animaux de compagnie. Le format de la conférence PURINA PARTNERS nous permet de le faire le plus efficacement possible. »

Stanislav Karlov
responsable scientifique,
Nestlé Purina PetCare Russie.

Contribuer à la recherche et diffuser les résultats

Nous savons que la recherche est essentielle pour établir des preuves concernant l'obésité, qu'elle soit axée sur le traitement ou la prévention, pour aider les vétérinaires, les consommateurs et façonner les échanges, les stratégies et les plans d'action de l'industrie.

En 2019, nous avons financé une enquête sur l'impact de la perte de poids sur les marqueurs de santé. L'étude, menée par l'Université de Naples II, a montré que la perte de poids chez les chiens obèses est associée à des améliorations significatives des mesures de santé telles que le statut métabolique, les paramètres cardiovasculaires, la qualité de vie et la régulation immunitaire, apportant des preuves supplémentaires de l'importance de maintenir le poids de forme de nos animaux de compagnie.

Nous avons également mené nos propres recherches sur l'impact des régimes caloriques restrictifs sur les comportements des chats. L'étude suggère que même une restriction alimentaire légère peut fortement affecter les comportements alimentaires des chats, ce qui peut expliquer certaines difficultés rencontrées par les possesseurs lors d'un programme de restriction calorique.

En 2020, toutes ces recherches ont été publiées dans des revues à comité de lecture. Nous avons ensuite partagé nos conclusions avec les vétérinaires et les consommateurs lors de la Journée de sensibilisation à l'obésité des animaux de compagnie, le 14 octobre, à la télévision, dans un communiqué de presse, lors de tables rondes d'experts et via des newsletters. À ce jour, la recherche a été promue dans 5 pays (France, Italie, Royaume-Uni, Espagne et Russie) et a généré un très fort intérêt.

Plus de
700
million impressions



Plus de
50
articles

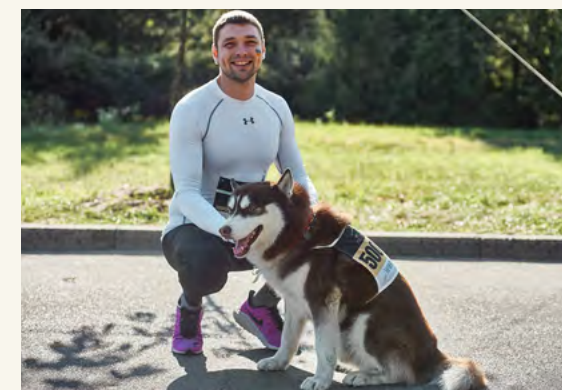
UKR

Promouvoir l'exercice physique du chien avec ses amis

En 2019, Purina Ukraine s'est associée à une organisation locale appelée « Run Ukraine » pour encourager les possesseurs d'animaux de compagnie à courir avec leurs chiens dans un environnement sûr et en groupe. Les maîtres et leurs chiens ont pu parcourir des distances de 3 ou 5 km. Lors de l'événement, des points d'eau ont été rendus accessibles pour les chiens ainsi que du matériel d'éducation pour les maîtres afin d'en apprendre davantage sur la nutrition santé pour leur animal.

En 2020, notre équipe Pro Plan en Ukraine a parrainé deux événements : le semi-marathon et le marathon de Kiev. En raison de la Covid-19, les deux événements ont été transformés en format virtuel. Chaque participant pouvait choisir son itinéraire habituel pour respecter les règles locales de distanciation sociale à travers le pays, puis partager avec nous ses résultats. Chaque participant a reçu un « kit de démarrage » contenant de la nourriture pour chien et des médailles pour le maître et son chien. Cette campagne portait sur l'un des résultats mis en évidence dans les recherches de Purina pour promouvoir le soutien social et l'exercice physique.

Nous avons également recommandé aux possesseurs d'animaux de compagnie de passer plus de temps avec leurs chiens en extérieur pour profiter de l'air frais, en toute sécurité, pendant les différents confinements.



Pour nos communautés

Chez Purina, nous comprenons le rôle précieux que peuvent jouer les animaux de compagnie dans la société. Promouvoir la possession aimante et responsable d'animaux de compagnie peut aider à développer des communautés prospères, à améliorer la vie des animaux et de ceux qui les aiment. Nous voulons encourager et préserver la relation spéciale entre les Hommes et les animaux de compagnie.

Cependant, avec l'arrivée de la COVID-19, nous avons réalisé les défis auxquels étaient confrontés les possesseurs d'animaux de compagnie et nos partenaires, et nous avons travaillé ensemble pour trouver de nouvelles manières agiles de les soutenir.

Nos objectifs Purina in Society (PinS) sont conçus pour nous aider à réaliser ces ambitions.

Dans cette section

Promouvoir l'adoption d'animaux de compagnie par la collaboration et le partenariat **20**

Favoriser la présence des animaux dans les entreprises **24**

Développer des programmes pour aider les enfants à devenir des possesseurs responsables **27**

Nos communautés locales **30**

La relation Homme-animal de compagnie **32**



PROMOUVOIR L'ADOPTION D'ANIMAUX DE COMPAGNIE



FAVORISER LA PRÉSENCE DES ANIMAUX DANS LES ENTREPRISES



DÉVELOPPER DES PROGRAMMES POUR AIDER LES ENFANTS À DEVENIR DES POSSEUSSEURS RESPONSABLES





Notre engagement :

Promouvoir l'adoption d'animaux de compagnie par la collaboration et le partenariat

Objectif :

D'ici 2023 : Soutenir des programmes et des organisations pour aider à améliorer les taux d'adoption des animaux de compagnie dans 10 de nos principaux marchés
Année de référence – 2015

Progrès à fin 2020 :

9 de nos 10 principaux marchés ont développé des partenariats pour l'adoption d'animaux de compagnie

État :

●●● En bonne voie

ÉTUDES DE CAS :

Adoptez un animal errant
Page 21

Histoire de prénom
Page 21

Programme d'adoption Adopciaki.pl
Page 21

Initiative « Zeig Schnauze »
Page 21

Plateforme d'adoption Wamiz
Page 22

Partenariat avec UWPA
Page 22

Nos cœurs sont dans la rue
Page 22

Plateforme d'adoption Friend for Pet
Page 23

Programme d'Adoption Solidaire de la SPA
Page 23

Un million de repas
Page 23

Ente Nazionale per la Protezione degli Animali (ENPA)
Page 23

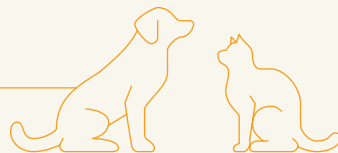
Fin 2020, 9 de nos 10 principaux marchés avaient développé des partenariats pour l'adoption d'animaux de compagnie soit 15 pays travaillant avec 28 partenaires différents. Nous sommes en bonne voie pour atteindre notre objectif.

Nos recherches sur la relation Homme-animal montrent que les animaux de compagnie favorisent l'inclusion sociale et atténuent la solitude⁽¹⁾.

- ✓ Les groupes vulnérables sont plus exposés à la solitude et à l'isolement social. Avec l'augmentation de l'espérance de vie, les animaux de compagnie peuvent contribuer à des années de vie en meilleure santé (et plus heureuses) car ils agissent comme des catalyseurs d'interaction sociale

Grâce à l'adoption d'animaux de compagnie et à des programmes de possession responsable, Purina contribue à promouvoir le rôle des animaux de compagnie dans la société et à améliorer leur vie et celle de leurs nouveaux possesseurs. 98 731 animaux de compagnie au total ont été placés dans de nouvelles familles par nos organisations partenaires sur la période 2019-2020. Les dons d'aliments pour nos partenaires sont également une partie importante de notre soutien qui est devenu encore plus critique pendant la pandémie lorsque le financement des refuges a été affecté.

La demande d'animaux de compagnie a augmenté en 2020 dans certains pays européens, le nombre de nouveaux animaux est passé de 20 à 25 %, les individus cherchant de nouvelles façons de profiter de leur temps en confinement⁽²⁾. En collaboration avec nos partenaires, Purina a mené et soutenu de nombreuses campagnes de sensibilisation à l'adoption au vu de ce besoin accru.



98 731

animaux de compagnie au total ont été placés dans de nouvelles familles par nos organisations partenaires sur la période 2019-2020

Notes :

- (1) https://www.purina.eu/sites/default/files/2021-05/Review%20and%20summary%20of%20the%20Evidence_Pet%20Human%20Bond_2020.pdf
- (2) Source : 5 000 possesseurs d'animaux interrogés sur 5 marchés européens. CAWI sur panel Toluna.





Notre engagement :

Promouvoir l'adoption d'animaux de compagnie par la collaboration et le partenariat**ÉTUDES DE CAS**

GR

Adoptez un animal errant

Cette campagne, lancée à l'occasion de la Journée mondiale des animaux 2020, a été conçue pour partager nos engagements en faveur de l'adoption et de la possession responsables des animaux de compagnie auprès de nos consommateurs. Créée en collaboration avec un célèbre blogueur comptant des milliers de lecteurs mensuels, la campagne comprenait une vidéo réalisée en association avec le **refuge KAZ** pour animaux errants.



+ Plus d'informations

CH

Histoire de prénom (#HistoireDePrénom)

Pour célébrer la Journée mondiale des animaux, nous avons créé une campagne www.histoiredeprenom.ch. Les participants étaient invités à télécharger une photo de leur animal et expliquer l'histoire de son nom. Chaque histoire reçue permettait d'offrir un repas pour les refuges de la **PSA, Protection Suisse des Animaux**. Trois lauréats ont également pu choisir un refuge bénéficiaire d'un don de 500 repas supplémentaires. Bon nombre des 4 865 histoires partagées concernaient l'adoption des chats et des chiens.



PL

Programme d'adoption Adopciaki.pl

Adopciaki.pl, créé en collaboration avec la **fondation Viva!**, promeut la sensibilisation à l'adoption et à la possession responsables. L'idée de l'initiative est de trouver de nouveaux foyers pour les animaux sans foyer et de les préparer à une adoption réussie via la prise en charge dans des familles d'accueil et l'accès à des soins vétérinaires, à des conseils de comportementalistes et au soutien d'un expert nutritionnel. Chaque animal adopté reçoit une recommandation nutritionnelle personnalisée ainsi qu'un



3 700 animaux ont trouvé leur maison depuis le début de l'initiative il y a 5 ans

pack de bienvenue de produits Purina. Le site Adopciaki.pl est à la fois une plateforme de recherche qui permet une correspondance parfaite « possesseur-animal » et une source de conseils pour les adoptants. 3 700 animaux ont trouvé leur maison depuis le début de l'initiative il y a 5 ans. 2020 a été une année record avec 1 169 adoptions réussies. La marche Adopciaki de Varsovie, notre événement annuel de sensibilisation, a été organisée virtuellement en raison de la pandémie. Elle a été diffusée sur Facebook, et a attiré des participants à travers toute la Pologne pour promouvoir l'adoption des animaux de compagnie. Nous sommes également très fiers que notre initiative Adopciaki ait remporté un prix dans la catégorie campagne sociale pour **Niezależny Plebiscyt Branży Zoologicznej 2020**.

AT

Zeig Schnauze (« Montrer le museau »)

Notre événement annuel de sensibilisation à l'adoption des animaux de compagnie « Zeig Schnauze » a été adapté pour être virtuel en 2020. Nous avons invité les leaders d'opinion et les passionnés d'animaux de compagnie à se filmer et à se photographier pendant qu'ils prenaient du bon temps avec leurs animaux de compagnie tout en restant chez eux. Pour chaque photo téléchargée/liquée/partagée/commentée avec le hashtag #zeigschnauze, Purina a donné un repas à des animaux de compagnie dans des refuges. Au total, 100 000 repas ont été donnés. La campagne a soutenu notre campagne mondiale « WearebetterATHOMEwithpets ».

« Nous sommes très reconnaissants de faire partie de l'initiative "Zeig Schnauze" de Purina. En faisant don de nourriture, Purina aide les animaux dans le besoin qui attendent une nouvelle maison. »

Michael Stracke,
Tierschutzverein Purzel & Vicky
(refuge pour animaux)





Notre engagement :

Promouvoir l'adoption d'animaux de compagnie par la collaboration et le partenariat

ÉTUDES DE CAS



Plateforme d'adoption Wamiz

Nous avons commencé à travailler avec la plateforme d'adoption **Wamiz** en 2020 et nous l'avons soutenue avec une campagne digitale auprès de 45 millions de personnes. Nous avons également travaillé avec des influenceurs et obtenu le soutien de 2 stars de la télévision allemande. Tous deux ont régulièrement publié des articles sur l'adoption des animaux de compagnie sur leurs réseaux, afin de sensibiliser sur le sujet.

Partenariat avec UWPA

En 2020, nous avons initié notre partenariat avec l'**Union Wallonne pour la Protection Animale (UWPA)** dans le but d'améliorer la protection animale. L'UWPA s'attache à défendre les intérêts des refuges et des associations, à conseiller les autorités sur les questions de bien-être animal et à sensibiliser le public aux causes liées aux animaux. En plus des dons réguliers de nourriture, nous avons offert notre expertise en nutrition animale, en matière de communication et de réseautage plus large.



Nos cœurs sont dans la rue

La Turquie a une population d'animaux errants unique par rapport aux autres pays. Elle compte 5 millions d'animaux de compagnie pour 20 millions d'animaux errants vivant dans la rue. Les Turcs sont très sensibles à leurs besoins : de petites quantités d'aliments pour animaux de compagnie et de gamelles d'eau sont visibles à chaque coin de rue.

Faisant naturellement partie de notre responsabilité sociale, nous avons entamé un partenariat avec **Impact Hub & Circular Mind** pour nous concentrer sur la question des « animaux errants » à plus grande échelle. Notre objectif était de créer une plateforme communautaire et de mener des actions collaboratives. Nous avons organisé des sessions avec des vétérinaires, des universitaires, des fondateurs de refuges, des entrepreneurs et des étudiants universitaires pour définir les défis majeurs liés aux animaux errants.

Nous avons lancé un Bootcamp pour faire un appel à projets. Sur les 196 idées soumises, 13 ont été retenues et les équipes impliquées ont participé à une session de 3 jours de formation et de mentorat. L'équipe gagnante a reçu un soutien à l'incubation en 2021 pour transformer son idée en un modèle économique durable.



1 tonne

d'aliments pour animaux de compagnie a été donnée à un refuge pour animaux de compagnie par Purina au nom de l'équipe gagnante.

De plus, nous continuons à donner des conseils et à partager notre réseau de contacts à tous les participants pour les aider à réaliser leurs idées.





Notre engagement :

Promouvoir l'adoption d'animaux de compagnie par la collaboration et le partenariat**ÉTUDES DE CAS**

RU

Plateforme d'adoption Friend for Pet

En 2018, en collaboration avec des organisations de premier plan dans le domaine de la protection des animaux, nous avons lancé notre plateforme en ligne unique « Friend for Pet », un service complet pour les futurs possesseurs d'animaux et les défenseurs de l'adoption. Le confinement en 2020 ayant été une période difficile pour les animaux de compagnie, nous avons mené des campagnes pour encourager les adoptions. Nous avons diffusé 5 vidéos YouTube présentant 6 refuges, 50 animaux, et vendu des cartes pour animaux de compagnie sur les réseaux sociaux. Aujourd'hui, la plateforme recense 40 refuges partenaires et plus de 3 000 animaux. Près d'un million de personnes ont visité www.friendforpet.ru et 6 195 se sont inscrites sur la plateforme.



Plus de
3 000
animaux dans le projet

En 2020,
698
animaux ont été adoptés

FR

Programme d'Adoption Solidaire de la SPA

Purina a soutenu le programme d'Adoption Solidaire de la SPA. Ce partenariat a permis l'adoption responsable de nombreux chats et chiens pendant la période de confinement. Grâce à un protocole partagé par la SPA et soutenu financièrement par Purina, le gouvernement français a autorisé les personnes à se rendre dans les refuges de la SPA pour adopter leur animal de compagnie. Il s'agissait d'une étape importante pour la possession responsable d'animaux en France à un moment où le soutien aux refuges était vraiment nécessaire.



IT

Ente Nazionale per la Protezione degli Animali (ENPA)

En 2020, Purina s'est engagée à soutenir l'ENPA pendant l'urgence sanitaire, en donnant plus de 100 000 repas, en favorisant l'adoption d'un certain nombre d'animaux de compagnie à distance, ainsi qu'en soutenant leurs efforts sur nos réseaux sociaux Purina. En lien avec la campagne sociale #AltriEroiEnpa qui visait à sensibiliser les amoureux des animaux de compagnie au travail sans fin des bénévoles de l'ENPA.

UK

Un million de repas

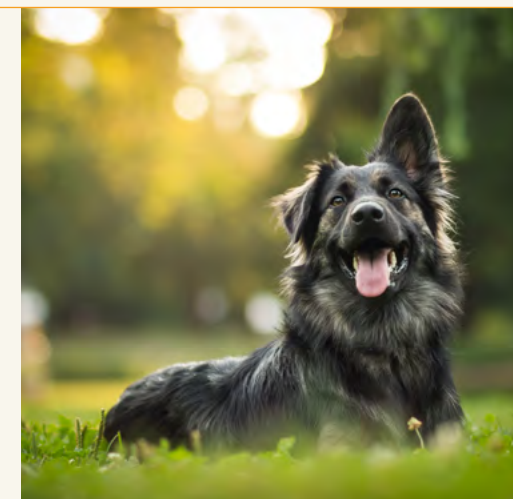
En 2019, dans le cadre du soutien continu de notre partenaire associatif à long terme **Cats Protection**, notre soutien financier s'est concentré sur l'aide à l'alimentation d'un million de chats. Nous avons conçu une campagne autour de cela qui nous a permis de souligner le travail incroyable que fait Cats Protection. Notre don de 100 000 £ représentait l'équivalent d'1 million de repas fournis par Cats Protection aux chats de leurs centres d'accueil. Dans leur centre principal, l'association distribue au moins 300 repas par jour ! Quatre petits chatons laissés dans une boîte en carton près du Centre national d'adoption des chats de Cats Protection étaient au cœur de notre campagne en tant que premiers chats à bénéficier de notre don d'un million de repas. L'histoire de ces chatons, repris par les médias, a généré un grand intérêt auprès des adoptants, et ils ont tous trouvé de nouveaux foyers.

En 2021, nous ferons un autre don de 100 000 £ pour aider l'association à soutenir les domaines les plus urgents de son travail pour trouver de nouveaux foyers, un défi encore plus grand en raison de la baisse des revenus et de la croissance prévue des abandons en raison de la pandémie.



« Nous sommes très reconnaissants envers Purina, notre partenaire à long terme, qui nous aide à nous assurer que les chatons comme ceux-ci reçoivent toute l'aide dont ils ont besoin pour aller mieux. Ce don permettra de faire en sorte que les chats et les chatons bénéficient de la nutrition dont ils ont besoin. »

Richard Howard, Responsable des partenariats, chez Cats Protection





Notre engagement :

Favoriser la présence des animaux dans les entreprises

Objectif :

D'ici 2020 : Créer 200 alliances dans toute l'Europe pour favoriser la présence des animaux sur le lieu de travail
Année de référence – 2015

Progrès fin 2020 :

209 alliances conclues avec des partenaires externes

État :



Atteint

ÉTUDES DE CAS :

Développer la communauté Pets at Work
Page 25

Pets at Work à la maison !
Page 25

Avantages de travailler de la maison avec des animaux de compagnie
Page 25

Transformation de Condé Nast
Page 26

Pets at Work, pas seulement pour les chiens de race
Page 26

L'avenir de Pets at Work
Page 26

Nous sommes particulièrement heureux d'annoncer que malgré les restrictions liées à la COVID concernant les entreprises en 2020, nous avons dépassé notre objectif et atteint notre engagement.

Depuis 2016, nous avons conclu

209

alliances avec des entreprises et des organisations sur 13 de nos marchés



Nos programmes **Pets at Work** sont conçus pour aider plus d'organisations à ouvrir leurs portes aux animaux de compagnie.



En 2019, nous avons conclu

111

alliances avec des partenaires externes



En 2020,

36

alliances avec des partenaires (sur l'ensemble de nos dix principaux marchés).

Les alliances ont été conclues avec une grande variété d'organisations, allant de petites start-up à des entreprises de plus de 350 collaborateurs.

Plus de 70 % de nos partenaires ont rejoint l'Alliance en 2019/2020 malgré les restrictions liées à la COVID sur leurs lieux de travail.



Notre engagement :

Favoriser la présence des animaux dans les entreprises**ÉTUDES DE CAS****Développer la communauté Pets at Work**

En Allemagne, Purina accueille des chiens au bureau depuis 2009 et profite des nombreux avantages, tels que la réduction du stress et une meilleure ambiance au travail au quotidien. Pour aider d'autres entreprises à profiter des avantages des chiens au bureau, l'Alliance Pets at Work a été fondée en Allemagne en novembre 2017. Sur notre [site web](#) nous donnons des conseils et astuces sur la manière de mettre en œuvre le programme Pets at Work. Nous avons également développé une importante « boîte à outils » pour les membres de l'Alliance afin de les aider à établir leurs politiques sur les animaux de compagnie au travail. Nous avons communiqué sur notre travail auprès des médias, via un programme CRM, dans des salons et au travers de campagnes digitales.

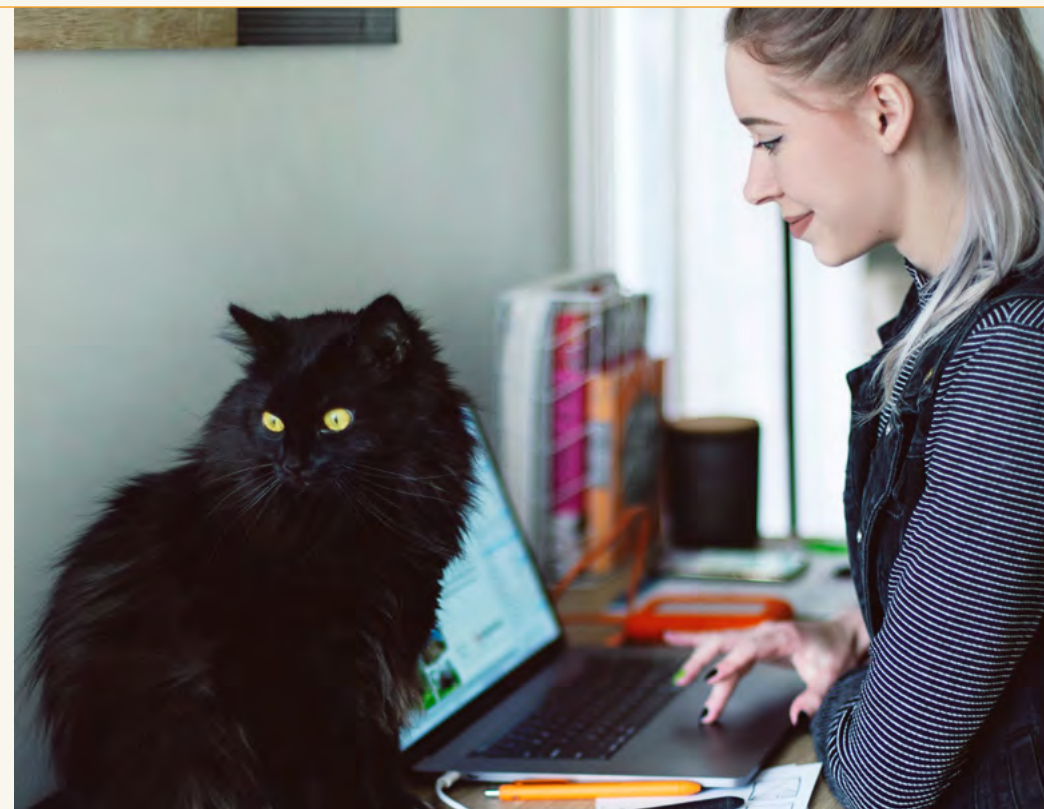
Les membres de l'Alliance ont reçu des kits pour accueillir les chiens au bureau (un panier pour chien, un bol et une serviette) et des ateliers ou des séances de formation avec un éducateur canin ont été organisés. Nous avons également créé un groupe privé sur Facebook pour partager régulièrement des informations. À l'occasion de la Journée mondiale du chien, nos membres ont reçu un colis pour leurs chiens contenant des friandises.



En Allemagne, l'Alliance Pets at Work comptait 86 membres à fin 2020. 15 d'entre eux ont rejoint ses rangs en 2020 malgré les règles du télétravail.



DE



IT

Pets at Work à la maison !

En 2020, en raison de la pandémie, la majorité des Italiens se sont retrouvés à travailler de chez eux. D'après une enquête menée par Purina sur PetPassion.tv, le fait d'avoir son animal de compagnie à ses côtés tout en travaillant à la maison a offert des moments de détente et soulagé le stress. 76 % des sondés s'accordent à dire qu'une plus grande présence à la maison rend leur animal visiblement plus heureux.

UK

Les avantages de travailler à la maison aux côtés de son animal

Au cours de l'année 2020, les restrictions britanniques en matière de COVID ont poussé l'équipe Pets at Work à parler des avantages de travailler à la maison aux côtés de son animal de compagnie et de la manière de revenir au bureau avec lui de façon sûre et responsable. Nous avons travaillé avec un psychologue pour créer une campagne sur les bénéfices associés à la possession d'animaux de compagnie en matière de santé mentale. Nous avons également travaillé avec un comportementaliste canin de renom, ce qui nous a permis de donner des conseils sur la meilleure façon de travailler à la maison avec des animaux de compagnie et de discuter de certains sujets sensibles, tels que l'anxiété de la séparation.



Notre engagement :

Favoriser la présence des animaux dans les entreprises**ÉTUDES DE CAS****Transformation de Condé Nast**

Nous avons promu les bienfaits de la présence des animaux de compagnie au travail auprès de Condé Nast et les avons encouragés à tester la démarche. Main dans la main avec leur équipe, nous avons mis en place les différentes étapes et veillé à ce que le programme soit adapté à leurs besoins spécifiques. Après avoir travaillé avec eux pendant plus de 18 mois, nous avons finalement accueilli Conde Nast International au sein de l'Alliance en 2019.

« L'équipe de Purina nous a guidés à chaque étape de la mise en place du processus et de la conception de la politique, jusqu'à l'évaluation des chiens, ainsi que l'organisation et la participation au lancement ! Leur aide a rendu l'ensemble du processus fluide et amusant. Notre essai « Dogs At Work » de 6 semaines a été un succès et nous l'avons adopté définitivement, alors merci ! »

Jags Slawek, HR Partner, Conde Nast.



UK



PL

Pets at Work, pas seulement pour les chiens de race

En Pologne, Pets at Work a officiellement débuté en mars 2016, mais nos collaborateurs amènent leurs animaux au bureau depuis 2003. Nous accueillons dans notre espace de travail les chiens de race parfaitement dressés, comme ceux qui ont été adoptés en refuge. Dans certains cas, les chiens adoptés avaient été moins bien socialisés, donc venir au bureau les a aidés à vaincre leur peur de l'autre. Ces chiens ont pu retrouver leur stabilité

émotionnelle dans le cadre de ce programme. Nous voyons non seulement la vie de nos collaborateurs s'enrichir, mais aussi le bien-être de leurs animaux de compagnie s'améliorer. En 2019 et 2020, nous avons recruté 7 partenaires externes dans notre alliance. En Pologne, des recherches ont montré que Purina est perçu comme un leader dans la création d'environnements de travail favorables aux animaux de compagnie.

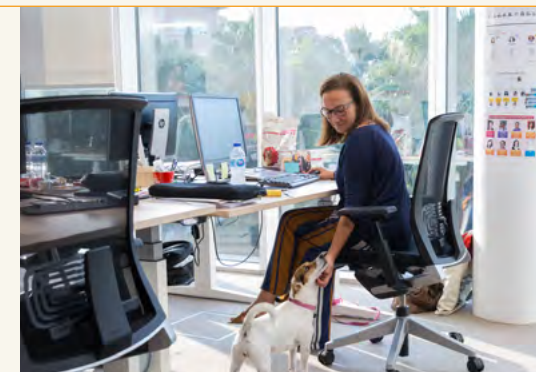


Nos collaborateurs amènent leurs animaux au bureau depuis

2003**L'avenir de Pets at Work**

En Espagne, sur le Campus Nestlé Esplugues, la mise en place du Pets at Work pour 2021 se fera dans le cadre de leur Smart Campus Project.

SP





Notre engagement :

Développer des programmes pour aider les enfants à devenir des possesseurs responsables

Objectif :

Faire participer 2 000 000 d'enfants à nos programmes.
Année de référence - 2015

Progrès à fin 2020 :

1 846 129 enfants ont participé

État :

●●● En bonne voie

ÉTUDES DE CAS :

Un confinement ludo-éducatif
Page 28

« Une Scuola di Petcare » passe au tout digital
Page 28

Des cours de bienveillance par le jeu
Page 28

Viser l'or
Page 29

La Journée Nationale du Diplôme Animal
Page 29

Partenariat KidZania
Page 29

Les aires de jeux Purina
Page 29

Au cours des deux dernières années, 1 022 390 enfants ont participé à nos programmes, portant le total d'enfants sensibilisés à 1 846 129. Nous sommes en bonne voie pour dépasser notre objectif. 13 pays ont mis en place des programmes à ce jour.

Nos recherches sur la relation Homme-animal montrent que les animaux de compagnie contribuent au développement des compétences essentielles et à un bon environnement d'apprentissage.

Les animaux de compagnie enseignent aux enfants des leçons de vie pour apprendre à devenir responsable en leur témoignant de l'affection tout en leur montrant comment respecter les limites.

Les enfants sont la prochaine génération de possesseurs d'animaux de compagnie, c'est pourquoi il est important qu'ils reconnaissent les bénéfices de la possession responsable et y soient sensibilisés grâce à une éducation dédiée. L'objectif de notre programme digital de possession responsable, « Pet School », est d'améliorer la vie des jeunes possesseurs et de leurs animaux de compagnie. Il enseigne aux enfants comment approcher un animal de compagnie, comment comprendre son comportement et comment en prendre soin, le nourrir et le toiletter. Le programme est disponible dans 6 de nos 10 principaux marchés et dans de nombreuses langues.¹

En 2020, les restrictions liées à la COVID ont affecté le temps que les enfants ont pu passer à l'école et nos marchés ont trouvé des moyens créatifs et virtuels de mobiliser les plus jeunes.



1 846 129

enfants ont participé à nos programmes.

Note :

(1) Italie : <https://www.ascuoladipetcare.it/it>, Allemagne : <https://www.purinapetschool.de/de>, Espagne : <https://www.purinapetschool.es/es>, France : <https://www.purinapetschool.fr/fr>, Royaume Uni : <https://www.purinapetschool.co.uk/en>, Russie : <https://www.purina.ru/pins/out-commitments/promote-responsible-pet-ownership-programmes-for-children>





Notre engagement :
Développer des programmes pour aider les enfants à devenir des possesseurs responsables

ÉTUDES DE CAS

Un confinement ludo-éducatif

Lancé en 2017, le programme « We Are Your Friends » a été développé pour les enfants de 7 à 12 ans par des experts de l'Académie de l'Éducation Russe. En 2019/2020, **465 000** enfants de 30 régions (sur 85) ont participé au programme grâce à des partenariats avec les départements régionaux et les ministères de l'Éducation. Le programme était soutenu par plusieurs événements : séminaires de méthodologie, forums de bonnes pratiques, conférences pour les enseignants, ainsi qu'un concours annuel de photos de famille – « How pets make our life better » (Comment les animaux de compagnie rendent notre vie meilleure).

Nos recherches menées en 2019 ont prouvé l'efficacité du programme : les enfants étaient deux fois plus impliqués dans la prise en charge de leurs animaux de compagnie suite à leur participation.

Pendant cette période d'école à la maison, des activités ludo-éducatives en ligne ont été organisées sur notre site internet, invitant les enfants et leurs parents à passer du temps ensemble et à en apprendre davantage sur les animaux de compagnie. Plus de **40 000** utilisateurs uniques se sont rendus sur le site pour participer. Nous avons travaillé avec d'autres plateformes digitales éducatives, y compris celles de l'État, et notre programme a été présenté comme une référence lors de deux conférences, « Federal Scientific » et « Methodological », ainsi que lors de forums d'entreprise.

Photos :
Première photo : Gagnant du Concours photo de famille de Novossibirsk
Deuxième photo : Enseignants de 30 régions russes participant à la conférence nationale annuelle organisée dans le cadre du programme scolaire
Troisième photo : Participante au Concours national des enseignants



RU



IT

« Une Scuola di Petcare » passe au tout digital

Après **17** éditions, le programme italien de possession responsable d'animaux de compagnie, « A Scuola di Petcare », a été entièrement revu et est désormais **100 % digital** depuis septembre 2020. Alors que la pandémie a entraîné la fermeture des écoles, Purina et notre partenaire **Plejadi** ont mis à jour la plateforme en ligne « A Scuola di Petcare » afin de proposer plus de contenu aux enseignants et aux enfants pour les maintenir engagés. Ainsi, plus de **50 000** enfants ont suivi la formation sur la possession responsable des animaux de compagnie.



UKR

Des cours de bienveillance par le jeu

En 2019, Purina et le Fond de bienfaisance « **Happy Paw** » ont créé un jeu de société pour les enfants âgés de 6 à 14 ans afin de promouvoir la possession responsable des animaux de compagnie dans un format interactif. Le jeu propose **68** scénarios apprenant aux enfants comment s'occuper des chiens avec des informations sur l'alimentation, les soins et les promenades. Le **ministère de l'Éducation** a recommandé la mise en place de cours de « bienveillance » dans les écoles, notre jeu a donc été intégré à ces sessions. Pendant celles-ci, les enfants jouent et apprennent à communiquer avec les animaux de compagnie et à comprendre leur niveau de responsabilité. Fin 2020, plus de **118 000** enfants y avaient participé. Grâce au soutien de **9** blogueurs ukrainiens, le jeu a atteint **460 610** vues. Pour 2021, nous prévoyons de poursuivre notre travail dans les écoles, de soutenir médiatiquement le jeu et de le diffuser plus largement sur les sites d'e-commerce, dans les animaleries et les magasins de jouets.



Notre engagement :

Développer des programmes pour aider les enfants à devenir des possesseurs responsables

ÉTUDES DE CAS

Viser l'or

En 2019-2020, Purina et la **Fondation PRAIS** ont développé la première édition de leur projet pédagogique Pet School. **5 593** élèves de 10 écoles primaires de Bucarest ont été activement impliqués dans ce projet éducatif et responsable pour les animaux de compagnie avec **325** enseignants et plus de **27 000** membres de leurs familles. À partir des guides éducatifs et des vidéos pédagogiques de la Pet School Purina, les enseignants ont organisé plus de 300 activités. Les élèves ont réalisé **1 598** dessins sur le thème « Le monde fascinant des chiens et des chats ». La 1ère édition la Pet School Purina en Roumanie a reçu la médaille d'**OR** dans la catégorie protection animale du Community Index 2020, qui examine et récompense les projets RSE les plus performants en Roumanie.



La Journée Nationale du Diplôme Animal

NL

À l'occasion de la Journée mondiale des animaux en 2019, la fondation **Met Dieren Meer Mens** a organisé la « **Nationale Dierendiploma Dag** », une journée parrainée par Purina pendant laquelle les écoles peuvent participer au Dierendiploma. Dierendiploma est une plateforme de cours en ligne ayant pour objectif d'apprendre aux enfants âgés de 8 à 9 ans comment prendre soin des animaux de compagnie de manière responsable. Les cours ont été créés pour permettre aux enseignants de les intégrer facilement dans leurs programmes. Les écoles peuvent également participer à un concours pour gagner l'opportunité de recevoir dans leur école une célébrité venant dispenser des cours Dierendiploma. La journée a été couronnée de succès puisque **1 962** enfants y ont participé et ont reçu leur diplôme Dierendiploma.



Partenariat KidZania

PT

En décembre 2019, nous avons créé un partenariat avec **KidZania**, un parc d'attraction, certifié par le **Ministère l'Éducation portugais**, où les enfants peuvent jouer aux adultes. Nous avons créé et ouvert les portes de la première clinique vétérinaire Purina Pet School, qui simule une visite chez le vétérinaire et aide les enfants à apprendre comment prendre soin et se comporter autour des chats et des chiens. Nous avons également distribué notre matériel Pet School à toutes les écoles ayant organisé des visites à KidZania. La clinique a accueilli plus de **8 500 enfants** au cours de ses 3 premiers mois d'ouverture.

Les aires de jeux Purina

BY

À cours des 4 dernières années, nous avons collaboré avec **OkiDog**, basée à Minsk, dont l'objectif est de faire de la ville un lieu de vie plus respectueux des animaux de compagnie et plus responsable. Avec OkiDog, nous organisons des cours pour sensibiliser les enfants à la possession responsable d'un animal de compagnie. Les cours sont dispensés par un maître-chien professionnel accompagné d'un chien pour accroître l'implication et stimuler l'intérêt des enfants. L'initiative a été approuvée par le **Ministère de l'Éducation**. En 2020, nous avons également installé **2 aires de jeux pour enfants** dans des centres commerciaux de Minsk et prévoyons d'utiliser ces espaces en 2021 pour promouvoir davantage la possession responsable auprès de toujours plus d'enfants.

Nos communautés locales

En 2020, nous avons tous été confrontés à une nouvelle réalité inattendue. Purina a aidé les animaux de compagnie et ceux qui les aiment à traverser cette période difficile. En plus de maintenir nos processus de fabrication opérationnels et de donner de la nourriture aux refuges, nos usines ont soutenu les possesseurs d'animaux de compagnie dans le besoin ainsi que les travailleurs de première ligne, les personnes âgées et les communautés à faible revenu.

- ✓ Nos usines françaises de Veauche et Marconelle ont fourni des EPI aux soignants et hôpitaux locaux.
- ✓ Notre usine allemande d'Euskirchen a fait don de son ancien matériel informatique aux écoles locales.
- ✓ Dans notre usine de Bük en Hongrie, il a fallu moins de 5 heures pour recruter 22 collaborateurs volontaires pour jouer les Pères Noël et rendre visite aux 300 enfants de nos collaborateurs chez eux.
- ✓ Notre usine espagnole de Castellbisbal a fait don et distribué 5 000 masques pour les personnes âgées de la ville.
- ✓ Au Royaume-Uni, l'usine de Wisbech a fait un don de nourriture pour chats au personnel de l'unité de soins intensifs de l'hôpital.

AUTRES ETUDES DE CAS
Aides aux personnes vulnérables
Page 31

#WearebetterATHOMEwithpets
Page 31

Éloge du plus haut niveau
Page 31

ÉTUDE DE CAS

3 millions de repas

Les refuges et les organisations de protection animale, soumis à des pressions supplémentaires pendant l'épidémie de COVID-19, ont reçu le soutien de Purina, notamment sous la forme de dons produits. Ce sont ainsi plus de 3 millions de repas pour chiens et chats qui ont été distribués dans plus de 15 pays à travers l'Europe, le Moyen-Orient et l'Afrique du Nord (EMENA), au moment où divers degrés de confinement réduisaient le nombre d'adoptions et entraînaient une diminution du nombre de bénévoles.

Concrètement :

- ✓ En Hongrie : **420 000 repas** distribués à des refuges avec l'aide de MÁTSZ (Organisation hongroise de protection des animaux).
- ✓ En France : **170 tonnes** de nourriture données aux associations et refuges et 100 000 € pour développer et soutenir le programme d'Adoption Solidaire de la SPA afin de permettre l'adoption d'animaux de compagnie pendant le confinement.
- ✓ En Italie : **10 000 repas** offerts à l'ENPA, le conseil national de la protection animale.
- ✓ En Espagne : **27 000 kg** de nourriture remis à différents refuges.
- ✓ En Belgique : **168 caisses** de nourriture distribuées à l'Union Wallonne pour la Protection Animale.
- ✓ En République Tchèque : **10 tonnes** de nourriture données à la fondation d'hébergement partenaire Slza Nadeje.
- ✓ En Autriche : **100 000 portions** de nourriture offertes aux refuges.
- ✓ En Pologne : **70 tonnes** de nourriture données en collaboration avec la fondation Viva!
- ✓ Au Royaume-Uni : **150 000 repas** offerts à des associations caritatives soutenant les animaux de compagnie dans les communautés locales et 190 000 £ à des associations caritatives partenaires Cats Protection, Canine Partners, RSPCA et DPSCA.
- ✓ En Turquie : **30 tonnes** de nourriture données aux communes pour nourrir les animaux errants, 20 tonnes aux refuges.
- ✓ En Allemagne : Une campagne digitale de sensibilisation pour le refuge de Tierheim München à Munich.
- ✓ Au Portugal : **66 tonnes** de nourriture distribuées à Animalife et Mad Panda.



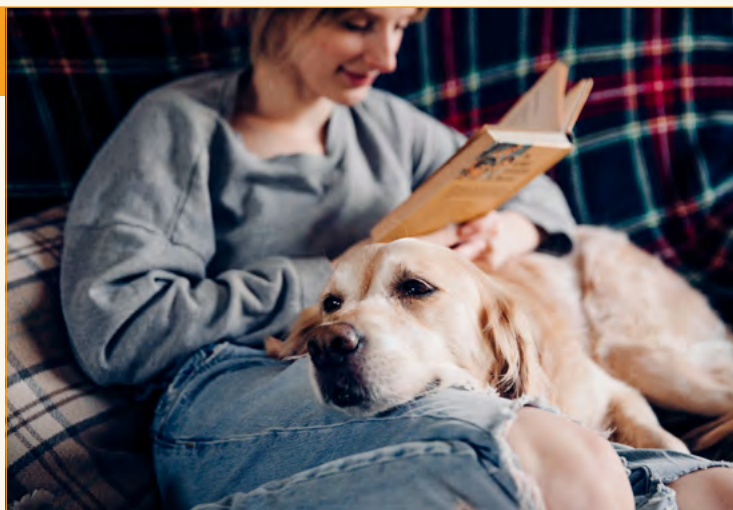
ÉTUDE DE CAS

Aide aux personnes vulnérables

- ✓ Lorsque la quarantaine a commencé en **Ukraine**, nous avons soutenu notre programme local « Home alone » avec notre partenaire caritatif « Happy Paw » en faisant un don de **2 000 kg** de nourriture pour animaux de compagnie à des **personnes âgées, possesseurs d'animaux de compagnie, qui s'isolaient**.
- ✓ Au **Royaume-Uni**, Purina a fait don de **550 000 repas** à des chats et chiens appartenant à des familles dans le besoin. Cela a été fait en partenariat avec Community Shop, un supermarché vendant de la nourriture à ses membres à tarif réduit. Le **don de Purina a permis de nourrir des animaux de compagnie très aimés dans des familles** qui auraient dû sinon choisir entre nourrir leurs enfants ou nourrir leurs chats et leurs chiens.

Soutenir la communauté vétérinaire

- ✓ En Russie : Mise à disposition de **28 000** respirateurs médicaux et création de webinaires éducatifs avec la participation de 10 000 vétérinaires pendant la pandémie.
- ✓ En Turquie : Don de **2 000** masques à l'association Clinical Vet.
- ✓ En Hongrie : Création d'une vidéo partagée sur les réseaux sociaux pour rassurer les possesseurs d'animaux de compagnie sur le fait qu'il n'existe aucune preuve que ces derniers puissent propager le virus.



#WearebetterATHOMEwithpets

En un temps record, nous avons mobilisé toutes les ressources et équipes pour améliorer la vie des animaux de compagnie, de ceux qui les aiment et des animaux dans le besoin à travers EMENA. Cela a donné lieu à l'une de nos plus grandes campagnes corporate avec 10 marchés communiquant pour la première fois à la télévision. 15 marchés ont également diffusé la campagne sur leur site internet et leurs réseaux sociaux.

Nous voulions inspirer les possesseurs d'animaux de compagnie à s'amuser davantage avec leurs animaux pendant le confinement. Nous avons aussi répondu à leurs questions liées à la COVID-19 sur la santé, le bien-être et les produits. Dans de nombreux cas, nous avons travaillé en étroite collaboration avec nos associations partenaires pour lancer des appels à l'aide.

En Espagne, la campagne a été vue par 98 % des possesseurs d'animaux de compagnie espagnols, au moment où ils avaient le plus besoin de nous. Nous avons organisé des cours de yoga en direct, développé des vidéos divertissantes, des jeux en ligne et des filtres sur Instagram. Nous avons également créé des webinaires pour donner des conseils d'experts pendant cette période incertaine.

En République Tchèque, notre équipe a créé une campagne de relations publiques et a lancé sur les réseaux sociaux *#SpoluDoma (à la maison ensemble)* et *#SpoluPomahame (pour aider les refuges ensemble)*.

 [En savoir plus sur le coronavirus et les animaux de compagnie](#)

 [En savoir plus sur les activités intérieures pour chats et chiens](#)

RU

En Russie - Éloge du plus haut niveau

En 2020, Purina a obtenu un prix spécial du Président de la Russie pour notre contribution à aider le pays pendant la pandémie.

Nos initiatives incluaient :



- ✓ **200 tonnes** de dons de nourriture pour animaux de compagnie et un soutien financier pour les refuges ;



- ✓ la livraison gratuite avec Petshop.ru ;



- ✓ l'aide aux personnes âgées pour promener leur chien lorsqu'il leur était interdit de quitter la maison ;



- ✓ la mise à disposition d'un programme éducatif en ligne pour encourager les enfants et leurs parents à passer du temps ensemble et à en apprendre davantage sur les animaux de compagnie ;



- ✓ une édition spéciale COVID de notre newsletter Purina et une lettre de remerciement pour nos clients commerciaux et autres parties prenantes ;



- ✓ un soutien à la campagne spéciale de Purina *#WeAreBetterAtHOMEWithPets* à la télévision et sur le digital.

La relation Homme-animal de compagnie

EXPLOITER LA PUISSANCE DE LA RELATION HOMME-ANIMAL DE COMPAGNIE COMME « A FORCE FOR GOOD »¹

Plus que toute autre chose, Purina est convaincue que les Hommes et les animaux de compagnie sont mieux ensemble, et cette conviction est soutenue par les preuves scientifiques qui montrent que chacune des deux parties bénéficie de la puissance de cette relation. Pendant la pandémie, les animaux de compagnie et leurs maîtres n'ont jamais autant passé de temps ensemble et se sont apportés une très grande source mutuelle de confort et de soutien.

En 2019/2020, nous avons effectué des recherches approfondies sur la relation Homme-animal de compagnie, ce qui nous a aidés à mieux comprendre dans quelle mesure les animaux de compagnie ont un impact positif sur la vie des Hommes, que ce soit au niveau :



de la santé : les animaux contribuent au maintien d'une bonne santé physique et mentale



des communautés : les animaux de compagnie favorisent l'inclusion sociale et atténuent la solitude



de l'éducation : les animaux de compagnie contribuent au développement des compétences essentielles et à un bon environnement d'apprentissage



du rapport coût/efficacité : les politiques favorables aux animaux de compagnie contribuent à réduire les coûts sanitaires et sociaux, ce qui en fait une intervention politique efficace

 [Retrouvez le rapport de recherche ici](#)

Notre conviction que les Hommes et les animaux de compagnie sont mieux ensemble est également démontrée à travers l'impact de plusieurs de nos engagements Purina in Society. Cette section du rapport passe en revue certaines de nos recherches de pointe sur les thérapies assistées par les animaux et notre initiative du Prix BetterWithPets.

Note :

(1) « Une Force au service du bien commun »



THÉRAPIES ASSISTÉES PAR LES ANIMAUX

Nos recherches sur la relation Homme-animal de compagnie montrent qu'**ils contribuent au maintien d'une bonne santé physique et mentale :**

- ✓ Les animaux de compagnie ont un impact positif sur la santé mentale, réduisant la dépression et le stress.
- ✓ Les activités avec les animaux de compagnie impliquent un mode de vie plus actif. L'activité physique régulière est un facteur de prévention des risques de maladies non transmissibles et améliore l'immunité.
- ✓ Il existe un intérêt médical croissant à travailler avec les animaux de compagnie dans les approches de détection précoce et de traitement intégré.

AUTRES ÉTUDES DE CAS :
Événement
 « Dialogue dans l'obscurité »
 Page 34

Les chiens de thérapie offrent une nouvelle option de gestion de la fibromyalgie
 Page 34

Medical Detection Dogs et la COVID-19
 Page 34

ÉTUDE DE CAS

SP

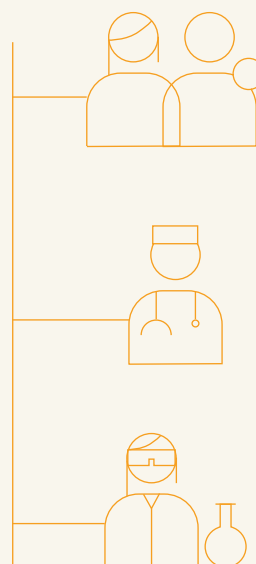
Étude des bénéfices des thérapies assistées par le chien pour les patients

En 2019/2020 nous avons notamment collaboré sur des recherches avec :

- ✓ **L'Hôpital Sant Joan de Déu**, Barcelone - financement pour la réalisation et la distribution du rapport « Thérapies assistées en Pédiatrie » afin de permettre la publication et le partage des bénéfices des thérapies assistées par l'animal (TAA) au sein de la communauté scientifique.
- ✓ **L'Université Rey Juan Carlos** et **l'Hôpital Niño Jesús** de Madrid - finalisation de la première enquête sur les bénéfices et impacts des chiens de thérapie chez les enfants souffrant de troubles alimentaires et poursuite avec une deuxième phase à l'Hôpital Niño Jesús afin de recueillir plus de données en vue de la publication.
- ✓ **Le Centro de Terapias Asistidas con Canes (CTAC, Centre de thérapies assistées par les chiens)** et une étude scientifique sur l'autisme dans la clinique hospitalière.
- ✓ Un projet pilote de rééducation à **l'Hôpital de Sant Pau** qui se poursuivra en 2021 où les TAA contribuent à améliorer la mobilité physique des patients présentant une déficience intellectuelle.

Les résultats de l'étude menée à l'Hôpital Niño Jesús ont été partagés lors d'une session clinique à destination des professionnels de l'unité psychiatrique. Environ 30 médecins et infirmières ont discuté des conclusions de l'étude :

- ✓ Réduction des symptômes d'anxiété et de dépression,
- ✓ Augmentation de l'estime de soi,
- ✓ Changements de comportement tels que :
 - la prise de responsabilités,
 - la prise d'initiatives,
 - le volontariat ou l'interaction avec d'autres patients ont été détectés chez des adolescents participant à des thérapies assistées par les chiens.



Les parents des enfants hospitalisés ont également déclaré que :

« Les enfants sont plus détendus, moins stressés et sont de meilleure humeur lorsque les chiens sont présents. Savoir que votre enfant est plus heureux même s'il est encore malade a également été très réconfortant pour nous en tant que parents. »

Les médecins nous ont affirmé que :

« Les procédures et les rendez-vous médicaux sont devenus beaucoup plus faciles grâce au travail effectué en amont avec les chiens et à leur impact positif sur la bonne humeur des enfants participants. »

Les scientifiques qui ont mené l'enquête ont partagé que :

« Les résultats sont très positifs et la relation Homme-animal peut améliorer la qualité de notre vie, y compris notre santé. »

Thérapies assistées par les animaux

ÉTUDES DE CAS

TUR

Événement
« Dialogue dans l'obscurité »

Nous soutenons la **Guide Dog Association** depuis 5 ans. En 2020, nous avons conçu une journée d'expérience pour les journalistes afin de développer la sensibilisation par l'empathie. L'événement « Dialogue dans l'obscurité » a permis aux journalistes de découvrir la vie des personnes malvoyantes en Turquie et de comprendre l'importance des chiens guides pour améliorer leur qualité de vie. Nos invités ont passé une heure dans un environnement totalement sombre, avec l'aide d'un guide pour simuler la routine extérieure quotidienne typique d'une personne malvoyante. Ils ont ensuite participé à une séance spéciale de dialogue avec le cofondateur de l'association. **La communication réalisée autour de l'événement a entraîné une augmentation de 50 % des demandes de familles d'accueil pour les chiots et une augmentation de 90 % des demandes de chiens guides par les personnes malvoyantes.** Nous avons été honorés de recevoir un Prix d'excellence Felis¹ pour nos efforts.



Note :
(1) Creative Effectiveness Marketing Award

Medical Detection Dogs et la COVID-19

UK



Purina et **Medical Detection Dogs** partagent depuis longtemps la conviction que le lien entre les chiens et les éducateurs peut apporter des avantages pour toute la société. Nous avons donné 100 000 £ à Medical Detection Dogs pour soutenir la formation des chiens à la détection de la Covid-19. Leurs résultats de recherche confirment que les chiens peuvent fournir un diagnostic rapide, efficace et non invasif, ainsi qu'aider à créer des espaces plus sûrs pour nous tous. Il est essentiel que chaque chien soit formé en toute sécurité, humainement et qu'il soit capable de remplir efficacement son rôle critique dans la détection du virus. La recherche met en évidence le potentiel des chiens non seulement pour aider à lutter contre la propagation du virus, mais aussi pour faire partie des futurs scénarios de gestion de la pandémie.

Les chiens de thérapie offrent une nouvelle option de gestion de la fibromyalgie

US

Étant donné la relation étroite qui existe entre l'Homme et le chien et les preuves de plus en plus nombreuses sur le soutien émotionnel apporté par nos amis canins à l'Homme, les chiens de thérapie sont de plus en plus intégrés dans les milieux cliniques. L'étude Better Together de Purina et **Mayo Clinic** en 2020 a révélé que les personnes atteintes de fibromyalgie (un trouble de la sensibilité causant des douleurs chroniques dans tout le corps) présentaient un état émotionnel-physiologique plus positif après seulement une séance avec un chien de thérapie. Pour cette maladie sans remède connu, les chercheurs ont identifié que l'activité assistée par l'animal est un **moyen efficace** pour aider à gérer la santé physique et mentale des patients. Les chiens de thérapie ont également été étudiés, et les données physiologiques suggéraient qu'ils étaient plus calmes à la fin des séances du patient.



Cynothérapie

UKR

La cynothérapie est une forme de thérapie en pleine expansion pour les personnes handicapées. Depuis 2017, nous avons favorisé son développement. En 2019, nous avons soutenu plusieurs conférences, des séances d'entraînement et un camp pour enfants en partenariat avec **l'association Vidchui**. Notre initiative locale « **Développement de la cynothérapie en Ukraine** » a également reçu une nomination au Prix du Partenariat pour la durabilité dans les projets de société du **Global Compact Network Ukraine**.

En 2020, face à la nouvelle réalité de la COVID, nous avons transformé notre soutien en formation individuelle pour 5 enfants au centre de cynothérapie « **Fairy Tails** », où nous avons pu suivre les progrès réels grâce aux formateurs et aux parents. Quelques exemples :



SOFIA âgée de 8 ans atteinte du syndrome de Down
« Elle a ajouté de nouveaux mots à son vocabulaire. Sofia est devenue plus attentive et concentrée »



TIM âgé de 6 ans, autiste et présentant un retard du développement de la parole
« Il a commencé à communiquer avec ses parents et à leur dire où il était, ce qu'il avait fait. Il est devenu plus concentré... »

PRIX PURINA BETTERWITHPETS

S'appuyer sur cette relation pour relever les défis sociétaux

 Pour plus d'informations, visitez le site internet

Suite au succès et à l'impact de notre première édition, nous avons lancé un deuxième **Prix Purina BetterWithPets**, toujours en collaboration avec **Ashoka**, pionnier dans le domaine de l'entrepreneuriat social.

Ce prix vise à identifier les entrepreneurs sociaux qui s'appuient sur la force du lien entre les animaux de compagnie et les Hommes pour impacter positivement nos communautés et aborder les questions sociétales.

Nous avons lancé cette recherche à travers l'Europe, le Moyen-Orient et l'Afrique du Nord. Le prix de cette édition comprenait un financement de **120 000 CHF** et l'accès à un **programme d'impact social à grande échelle** et à un **programme de mentorat**, tous deux conçus par Ashoka pour soutenir les entrepreneurs dans le développement de leurs projets avec un soutien supplémentaire apporté par les collaborateurs de Purina.

Les candidatures pour le Prix pouvaient être soumises dans l'une des deux catégories

- 1) **« Changemakers » reconnus** – à la recherche de projets existants.
- 2) **Jeunes « changemakers »** – à la recherche de nouvelles idées d'innovateurs âgés de 18 à 25 ans.

Plus de **150** candidatures provenant de plus de **25** pays ont été déposées. Les finalistes ont assisté au Forum virtuel Purina BetterwithPets, retransmis en direct sur YouTube, où les lauréats et leurs récompenses ont été annoncés.

 **Vous pouvez regarder leurs présentations et découvrir leur engagement, ici.**



Finalistes

« Changemakers » reconnus



StreetVet Accredited Hostel Scheme (Royaume-Uni) : Soins vétérinaires gratuits et accessibles pour les animaux dont les maîtres sont sans-abris et accompagnement des responsables et du personnel des auberges dans l'adoption et la mise en œuvre de politiques positives pour les animaux de compagnie **(Gagnant, 50 000 CHF)**



Gamelles Pleines (France) : Soutien des possesseurs d'animaux sans domicile fixe pour les aider à nourrir, soigner et garder leur animal **(Deuxième, 20 000 CHF)**



Courthouse Dogs Research (Espagne) : Initiative académique qui étudie l'inclusion des chiens dans le système judiciaire pour humaniser les procédures judiciaires **(Mention spéciale, 10 000 CHF)**



Evidence (France) : Programme qui rend indispensable la médiation animale dans l'expérience carcérale, pendant et après la libération **(Mention spéciale, 10 000 CHF)**



Reading Dogs (Émirats arabes unis) : Mise à disposition de chiens spécialement formés dans les écoles, les crèches et les établissements scolaires pour aider les enfants à apprendre à lire **(Mention spéciale, 10 000 CHF)**

Jeunes « Changemakers »



Homely Home (Russie) : Mise en place de programmes de réinsertion pour les Hommes et les animaux de compagnie **(Gagnant, 10 000 CHF)**



SoliVet (France) : Réseau coopératif qui soutient les refuges et les structures d'hébergement pour permettre la réinsertion sociale des possesseurs d'animaux sans abri avec leurs compagnons **(Mention spéciale, 6 000 CHF)**



Pet Me (Arabie Saoudite) : Application mobile permettant de créer une nouvelle culture d'adoption des animaux de compagnie **(Mention spéciale, 2 000 CHF)**

Les collaborateurs de Purina et d'Ashoka ont également eu l'occasion de voter pour leur innovation préférée parmi les jeunes changemakers. Ils ont voté pour Pet Me qui s'est vu recevoir un prix de 2 000 CHF.



Aider les possesseurs d'animaux sans abri à accéder aux services d'aide

Les bénéfices de la relation Homme-animal chez les possesseurs d'animaux de compagnie sans-abris sont d'autant plus importants que cette relation peut diminuer les sentiments de solitude, d'isolement et la dépression en cette période difficile. Cependant, la possession d'animaux de compagnie peut également restreindre l'accès des maîtres aux services d'aide, notamment au logement¹.

Parmi les finalistes du **Prix BetterWithPets 2020**, 3 projets étaient dédiés au soutien des possesseurs d'animaux sans-abri. Chacun d'entre eux propose des solutions pour s'attaquer aux causes profondes (voir ci-dessous) et contribue ainsi à faire évoluer le système pour permettre à ces personnes d'avoir un toit sur la tête avec leur animal de compagnie :

- ✓ Sensibilisation des maîtres et du personnel social au comportement animal (SoliVet).
- ✓ Offre de logements adaptés aux animaux de compagnie (StreetVet).
- ✓ Mise en relation des maîtres et des infrastructures sociales (Gamelles Pleines).

Nous sommes particulièrement fiers de ce Prix qui nous permet de soutenir ces organisations particulières ainsi que nos autres finalistes dans leur cheminement vers un changement systémique dans notre société.

Note :
(1) <https://www.tandfonline.com/doi/full/10.1080/08927936.2021.1878683>

UK

StreetVet - un nouveau programme pour aider les Hommes et leurs animaux de compagnie à quitter la rue au Royaume-Uni

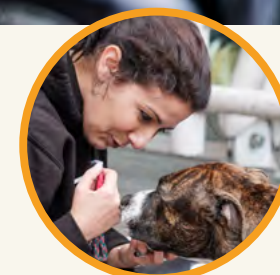
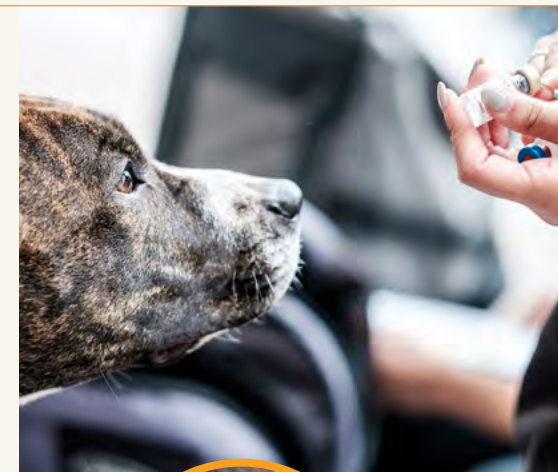
StreetVet a utilisé son prix Purina BetterwithPets pour lancer le tout premier programme d'accréditation d'auberges favorables à l'accueil des animaux de compagnie permettant aux possesseurs d'animaux sans domicile fixe d'être hébergés avec leurs compagnons. Sans ce programme, ces personnes font face à l'impossible choix entre un toit au-dessus de leur tête ou de l'abandon de leur animal de compagnie. Au Royaume-Uni, une personne sans domicile fixe sur dix a un animal de compagnie (environ **32 000** personnes) et, si certaines auberges acceptent les animaux de compagnie, ce n'est pas le cas de la grande majorité.

Le programme, qui sera déployé à l'échelle nationale, garantit le bon équipement des auberges pour l'accueil des résidents possesseurs d'animaux de compagnie avec des politiques en place pour la santé, l'hygiène et la sécurité. Il garantit également la bonne formation des équipes des auberges et la mise à disposition de soins vétérinaires (comme la télé-médecine), l'accès gratuit aux produits essentiels pour les animaux de compagnie, le transport vers les cabinets vétérinaires si nécessaire et la garde d'urgence si le maître est malade. StreetVet a accrédité la première auberge en novembre 2020 et a reçu des commentaires très positifs du personnel de l'auberge et des résidents.

« Notamment lors de périodes complexes comme celles-ci, le besoin d'innovation sociale et de solutions créatives qui répondent aux problèmes de la société devrait être célébré. Nous sommes ravis de soutenir ces entrepreneurs sociaux qui accroissent leur impact et nous félicitons StreetVet, Homely Home et toutes les initiatives louées pour leurs argumentaires inspirants. La créativité et l'ingéniosité de chacun des entrepreneurs sociaux démontrent le pouvoir mutuel de la relation Homme-animal et l'importance de travailler à un avenir où les solutions surpassent les problèmes. »

Bernard Meunier,

Ancien PDG de Nestlé Purina PetCare EMENA



« En vertu de la réglementation actuelle, la réponse à toute personne refusant un logement en raison de clauses « pas d'animaux de compagnie » est qu'elle choisit « intentionnellement d'être sans-abri » et toute aide au logement lui est refusée. Tout passionné comprendra que choisir entre un toit sur sa tête et la compagnie de son animal bien-aimé n'est pas du tout un choix. L'une des nombreuses raisons complexes pour lesquelles les personnes restent sans-abri est qu'il n'y a pas assez d'auberges pouvant les accueillir en toute sécurité avec leur animal de compagnie. Nous espérons qu'en créant le programme d'auberges accréditées StreetVet Accredited Hostel Scheme, moins de personnes devront faire ce choix impossible. L'accès à des auberges pet-friendly est leur premier pas vers un logement indépendant. »

Jade Statt,

Co-fondatrice de StreetVet et vétérinaire

SoliVet - Réinsertion sociale des possesseurs d'animaux en situation précaire

En tant que vétérinaire travaillant avec des sans-abris, Théo Noguer a créé ce réseau coopératif pour soutenir les refuges et les structures d'hébergement et permettre la réinsertion sociale des possesseurs d'animaux en situation précaire avec leur compagnon. Grâce à la formation dispensée par SoliVet, les travailleurs sociaux développent de nouvelles compétences en matière de soins pour chiens, ainsi que de meilleures connaissances de leur santé et de leur comportement. Les possesseurs d'animaux de compagnie ont le sentiment que leur animal est le bienvenu, et cela crée un environnement dans lequel ils voient les travailleurs sociaux comme des personnes de confiance. En d'autres termes, l'animal devient un médiateur de l'œuvre sociale.



« Grâce au prix BetterWithPets, j'ai pu lancer l'activité SoliVet à Lyon, puis à Grenoble. Aujourd'hui, nous soutenons plusieurs structures afin de les rendre plus inclusives et faire en sorte que l'animal ne soit plus un obstacle à la réinsertion sociale de son possesseur. Les sans-abris ont enfin l'espoir de pouvoir regagner un logement sans devoir se séparer de leurs animaux. »

Théo Noguer



FR

Gamelles Pleines - Aider les possesseurs d'animaux sans-abris à nourrir, soigner et garder leur animal

Gamelles Pleines lutte contre l'exclusion sociale des personnes en situation précaire en agissant à travers la dimension animale. Parce que les animaux sont souvent le dernier lien social pour les plus démunis, il est très important d'aider les possesseurs à garder, nourrir et soigner leurs animaux. Les bénéficiaires de leurs actions sont les sans-abris et les personnes isolées à faibles

revenus. Les animaux de compagnie, et en particulier les chiens, restent souvent leur seul lien social, leur meilleur ami, et parfois même leur seule raison de survivre. En aidant les plus démunis à prendre soin de ce qui leur tient le plus à cœur, Gamelles Pleines évite les séparations déchirantes pour ces personnes et les accompagne dans l'administration des meilleurs soins.

FR

En 2020, Gamelles Pleines :



Pour la planète

Nous voulons créer un monde où les animaux de compagnie et les Hommes peuvent s'épanouir. Notre passion pour les animaux de compagnie et ceux qui les aiment s'étend à la protection de la Terre pour que les futures générations d'amoureux d'animaux de compagnie puissent en profiter. Nous partageons l'objectif de Nestlé de « gérer les ressources pour les générations futures ». Cela inclut l'ambition 2030 de Nestlé de mettre tout en œuvre pour que nos activités, notre portefeuille de produits, notre fabrication et notre logistique n'aient aucun impact sur l'environnement.

Nous travaillons à réduire nos émissions en fonctionnant plus efficacement et en utilisant des ressources qui sont meilleures pour la planète. Nous nous efforçons également de réduire le gaspillage, de préserver nos espaces naturels et d'encourager nos consommateurs à jouer leur rôle.

Nos objectifs Purina in Society (PinS) sont conçus pour nous aider à réaliser ces ambitions.

AMÉLIORER LA PERFORMANCE ENVIRONNEMENTALE DE NOS EMBALLAGES



METTRE EN ŒUVRE UN APPROVISIONNEMENT RESPONSABLE



GRI 103-1, GRI 103-2, GRI 103-3

Dans cette section

Améliorer la performance environnementale de nos emballages **39**

Mettre en œuvre un approvisionnement responsable **41**

Nos environnements locaux **43**

Performance environnementale 2020 **44**





Notre engagement :

Améliorer la performance environnementale de nos emballages

Objectif :

D'ici 2019 : Réduire le volume d'emballages d'au moins 3 000 tonnes.

Année de référence – 2015

Progrès à fin 2020 :

3 542 tonnes d'emballages économisées.

Cet engagement a été atteint en 2018.

Nous suivons désormais l'engagement Nestlé pour 2025.

État :

✓ **Atteint**

ÉTUDES DE CAS:

TerraCycle

Page 40

Programme pilote de distributeurs réutilisables et rechargeables

Page 40

Programme pilote des sachets fraîcheur recyclables FELIX

Page 40

Nous sommes heureux d'annoncer que nous avons dépassé notre objectif et évité l'utilisation de 3 542 tonnes d'emballages entre 2016 et 2018.

À l'avenir, nous nous concentrerons sur la réduction des emballages à usage unique, en nous appuyant sur les engagements Nestlé de rendre 100 % de nos emballages recyclables ou réutilisables d'ici 2025 et de réduire de 30 % l'utilisation de plastiques vierges pendant la même période.

Nous nous efforçons de réduire l'utilisation des plastiques et de nous assurer que ceux que nous utilisons sont recyclables ou réutilisables.

Purina travaille à la réduction du nombre de couches de matériaux différents et de la complexité de ces matériaux, pour faciliter le recyclage de nos emballages. Actuellement :

Emballages conçus pour être recyclables :

78%

Emballages recyclés :

49%

Emballages plastiques conçus pour être recyclables :

22%

Emballages recyclables :

72%



GRI 301-1, GRI 301-2 (pour plus de détails, veuillez consulter notre Index GRI)



En plus de réduire la complexité des emballages, nous explorons de nouveaux matériaux à base de papier et participons au projet CEFLEX, qui œuvre au développement d'installations dans toute l'UE pour collecter, trier et recycler tous les types de plastiques souples usagés d'ici 2025.

Nous nous efforçons de soutenir les consommateurs, en facilitant au maximum le processus de recyclage par l'utilisation d'emballages qui peuvent être recyclés en même temps que d'autres matériaux ménagers, lorsque les bonnes installations existent.



Notre engagement :
Améliorer la performance environnementale de nos emballages

ÉTUDES DE CAS

UK

TerraCycle

À Royaume-Uni, Purina PetCare et Mars Petcare ont uni leurs forces pour s'associer au spécialiste du recyclage TerraCycle afin de proposer le **Programme Petfood Recycling** (programme pour le recyclage des aliments pour animaux de compagnie). Il s'agit de la seule solution nationale gratuite pour le recyclage de tous les emballages souples d'aliments pour animaux de compagnie : les sacs de croquettes, les sachets fraîcheur de toutes marques et les friandises. Nous travaillons avec notre partenaire, **Cats Protection**, pour offrir des points de collecte publics pour les emballages des aliments pour animaux de compagnie.

Les centres Cats Protection à travers tout le pays sont maintenant en mesure de recycler des milliers de sachets fraîcheur pour chats par semaine. TerraCycle réutilise, transforme et recycle les déchets au lieu de les incinérer ou de les mettre en décharge. Une fois collectés, les emballages sont triés, déchiquetés et lavés. Le matériau est ensuite transformé en granules de plastique pouvant être utilisés pour fabriquer de nouveaux produits recyclés.



Felix's New Recyclable Pouch!

STANDARD
PLASTIC/ALU PACK

As this pouch is made out of three foil materials, it isn't recyclable.

PP = Polypropylene
ALU = Aluminium
PET = Polyethylene terephthalate

NEW
MONO MATERIAL PACK PRODUCT

As this new pouch is made out of one type of foil material, it is recyclable!

PP = Polypropylene

NL

Programme pilote des sachets fraîcheur recyclables FELIX

Àux Pays-Bas, Purina teste un **emballage en plastique souple recyclable inédit pour les aliments humides pour animaux de compagnie**, contribuant ainsi à améliorer la recyclabilité des emballages des aliments pour animaux de compagnie. Le sachet fraîcheur FELIX est réalisé entièrement en polypropylène (PP) le rendant recyclable, sans compromettre les fonctionnalités de l'emballage alimentaire.

Le **premier sachet fraîcheur recyclable de l'industrie peut être utilisé tout au long du processus de cuisson et de stérilisation**, garantissant ainsi la qualité du produit. L'intensité de ce processus de cuisson, qui atteint plus de 120 °C, nous a obligés à travailler en étroite collaboration avec des experts externes pour concevoir des matériaux capables de résister à ces températures tout en conservant les qualités qui les rendent facilement recyclables.

CH

Programme pilote de distributeurs de croquettes réutilisables et rechargeables

Nos distributeurs de croquettes en magasin offrent aux consommateurs une expérience d'achat sans emballage à usage unique, ainsi qu'une flexibilité et une variété de choix de produits. Les consommateurs peuvent apporter des contenants réutilisables pour acheter différents types de croquettes pour chats de la marque Purina ONE. Grâce à une technologie intelligente, ils peuvent également accéder à des informations sur les produits qui se trouvent généralement sur les emballages, comme les ingrédients, les valeurs nutritionnelles et la durée de conservation, ainsi qu'être guidés sur le meilleur choix de produit, adapté aux besoins de leur chat. Après une période d'essai de quatre mois en 2020 dans 3 magasins en Suisse, les distributeurs ont été bien accueillis par les consommateurs et ont prouvé leur efficacité à préserver la qualité des produits. Afin d'évaluer plus en détail l'efficacité des distributeurs à prévenir les déchets d'emballage tout au long de la chaîne d'approvisionnement, ils sont désormais déployés sur un plus grand nombre de magasins Nestlé.

Offrir aux possesseurs d'animaux la possibilité d'utiliser en magasin des distributeurs sûrs, réutilisables et rechargeables peut nous aider à améliorer notre impact environnemental tout en proposant une nutrition de haute qualité aux animaux de compagnie.





Notre engagement :

Mettre en œuvre un approvisionnement responsable

Objectif :

D'ici 2020 :

100% de l'approvisionnement des produits de la mer effectué auprès de sources responsables.

Année de référence – 2015

Progrès à fin 2020 :

76% des ingrédients issus de la mer sont d'origine responsable.

État :



**Non atteint
Prolongé jusqu'en 2022**

ÉTUDES DE CAS:

Soutenir le projet d'amélioration de la pêche EASTI en vue d'une pêche au thon certifiée durable

Page 42

Une agriculture régénératrice pour des sols sains

Page 42

Nous avons fait des progrès constants vers notre objectif, en augmentant la quantité de produits issus de la mer provenant de sources responsables de 43 % en 2018 à 76 % en 2020. Nous estimons atteindre 84 % en 2021 et prévoyons d'atteindre notre objectif en 2022.

Bien que nous ayons fait de grands progrès, il est toujours difficile de nous approvisionner de façon responsable. Le contexte particulier en 2020 avec la COVID, les confinements dans les différents pays, les navires qui sont souvent restés dans les ports en raison du manque de pêcheurs, sont autant de facteurs qui

ont entraîné une diminution de la disponibilité de certains poissons et d'espèces pêchées de façon responsable. Selon la définition de Nestlé, notre pourcentage d'ingrédients issus de la pêche responsable est évalué par le Sustainable Fisheries Partnership.

Les possesseurs d'animaux de compagnie veulent savoir où et comment est effectué l'approvisionnement des aliments qu'ils achètent. Nous assumons la responsabilité de garantir que nos fournisseurs comprennent notre objectif, nos valeurs et nos normes dans leurs locaux. Nous travaillons avec des organismes de certification, des fournisseurs et des ONG pour mettre en œuvre un approvisionnement responsable.

Notre chaîne d'approvisionnement en matières premières et emballages se situe principalement en Europe (plus de 90 % de

nos dépenses). Nous avons du soja produit au Brésil, ainsi que du riz, des acides aminés et des vitamines provenant d'Asie du Sud-Est. La majorité de nos emballages sont fabriqués en Europe et certains matériaux entrant dans leur composition sont fabriqués en Inde.

En 2020,
99%
de notre soja était traçable
et provenait de sources
responsables.



GRI-FP2, GRI 308-1 (pour plus de détails voir notre Index GRI)





Notre engagement :

Mettre en œuvre un approvisionnement responsable

ÉTUDES DE CAS

Soutenir le projet d'amélioration de la pêche EASTI pour une pêche au thon certifiée durable

Chez Purina, nous travaillons pour offrir des aliments pour animaux de compagnie fabriqués à partir d'ingrédients d'origine responsable. Par conséquent, nous améliorons constamment nos processus pour nous assurer que nos ingrédients sont issus de sources responsables, du soja au saumon en passant par la viande, avec des fournisseurs tenus de respecter la Norme d'approvisionnement responsable de Nestlé.

Cela nous aide à savoir d'où viennent nos ingrédients et comment ils sont produits pour répondre aux questions environnementales et sociales telles que la déforestation, les Droits de l'homme et le bien-être animal. Grâce à des pratiques d'approvisionnement responsables, nous pouvons avoir un impact positif sur les communautés au sein desquelles nous opérons.



Nous savons qu'augmenter les volumes de thon certifié durable est important pour le secteur du thon, comme le montre le manuel Sustainable Tuna Handbook du Marine Stewardship Council (MSC), qui indique que près de 25 % des pêches mondiales de thon sont certifiées MSC (50 pêcheries certifiées).

C'est pourquoi, chez Purina, avec notre société mère, nous soutenons le Projet Fishery Improvement Project (FIP) de l'Eastern Atlantic Sustainable Tuna Initiative (EASTI) qui vise à améliorer la durabilité des pêcheries et à procéder ensuite à une évaluation complète par rapport à la norme MSC.

Le Projet FIP de l'EASTI comprend les espèces de thon suivantes : thon obèse, listao et thon à nageoires jaunes, pêchés par 33 navires à senne coulissante opérant dans dans les eaux internationales de l'océan Atlantique et les zones économiques exclusives (ZEE) de plusieurs États côtiers d'Afrique de l'Ouest.

Notre soutien, en collaboration avec l'Association des thons du Ghana, aidera les 15 navires ghanéens qui participent au FIP de l'EASTI à moderniser et à maintenir les systèmes de surveillance électronique (EMS - Electronic Monitoring Systems). Cela facilitera les programmes de collecte de données en plus du travail des observateurs humains. Cela servira également de système de contrôle de la qualité pour le programme d'observation humaine et ajoutera une source de données supplémentaire pour les « prises accessoires » et la surveillance de la conformité.

Une agriculture régénératrice pour des sols sains

Des sols plus sains sont plus productifs. Ils abritent un large éventail de biodiversité et peuvent stocker plus de carbone organique et d'eau. Les méthodes d'agriculture régénératrice restaurent la santé des sols et constituent un élément clé du programme de développement durable de Purina. Nous travaillons également avec les agriculteurs, les fournisseurs et les communautés pour transformer les pratiques agricoles conventionnelles en méthodes agricoles régénératrices qui protègent et restaurent les ressources naturelles telles que le sol, l'eau et la biodiversité.



En France, Purina est partenaire de l'initiative Sols Vivants fournissant une formation et un soutien technique aux agriculteurs souhaitant utiliser des pratiques d'agriculture régénératrice et mesurer leur impact sur les sols. Le projet vise également à développer de nouveaux outils financiers pour accélérer la transition des agriculteurs vers ces nouvelles méthodes.

Au Royaume-Uni, Purina est l'un des partenaires d'un programme LENS (Landscape Enterprise Network) dans le cadre de notre approvisionnement en céréales. Notre objectif est de permettre le déploiement de pratiques agricoles régénératrices, d'améliorer la biodiversité et de réduire et séquestrer le carbone à grande échelle. À travers LENS, nous co-développons un marché pour ces services écosystémiques, travaillons avec des organisations et des entreprises de divers secteurs et investissons dans l'amélioration de la qualité et de la santé des paysages dans lesquels nous opérons. Nous travaillons également activement au déploiement du modèle LENS en **Hongrie** et en **Italie**.

Nos environnements locaux



PL

Nettoyage et « plogging »

En France, **50** collaborateurs de l'usine d'Aubigny et de notre centre de R&D ont participé à l'activité annuelle de nettoyage civique, Nettoyons La Nature.

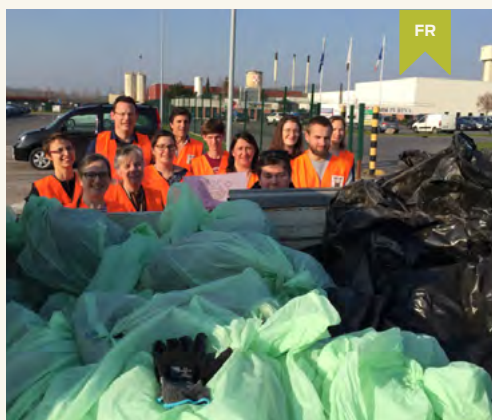
Au Royaume-Uni, les collaborateurs des usines de Wisbech et de Sudbury ont participé à des **initiatives locales de nettoyage des plages**, accompagnés de leurs chiens.

En Allemagne et en Italie, des bénévoles de nos usines d'Euskirchen et de Portogruaro ont participé à l'activité « Plogging », qui combine jogging et ramassage de déchets.

En Pologne, les collaborateurs de notre usine se sont réunis sur les rives du fleuve dans le cadre d'un événement pour nettoyer les zones polluées de déchets après les pique-niques.



Au total,
350 kg
de déchets
ont été collectés



FR

Accélérer sur le développement durable

En Suède, Nestlé et Purina coopèrent avec **TMR**, en co-parrainant un projet de construction de l'usine de recyclage la plus moderne d'Europe pour les plastiques souples. Des essais sont prévus au second semestre 2021 avec une inauguration le 1^{er} janvier 2022.

ÉTUDE DE CAS

Journée des abeilles

En raison des nombreux champs entourant notre usine polonaise de Nowa Wies Wroclawska et sachant à quel point les abeilles sont importantes pour l'environnement, nous avons construit des ruches et planté un mélange de semences à base de plantes papilionacées caractérisées par un apport élevé de nectar et de pollen. Nous avons également semé des phacélies, ces fleurs étant efficaces pour attirer les abeilles travailleuses.

En 2019, nous avons créé la « Journée des abeilles » dédiée au rôle clé que jouent les abeilles dans notre monde. Notre apiculteur a réalisé un film « un jour dans la vie d'une abeille »

montrant la vie de ces petits animaux. Les collaborateurs ont eu l'occasion de goûter différents types de miel et d'apprendre comment il est fabriqué, comment sauver les abeilles ou comment consulter un apiculteur.

L'observation du développement des colonies d'abeilles montre une augmentation du nombre d'alvéoles, entraînant une augmentation des larves et finalement une plus grande population de l'essaim. Une importante colonie d'abeilles a pollinisé des fleurs pour se développer et nous prévoyons d'agrandir le rucher pour aider à la formation de nouvelles colonies.

PL



Performance environnementale 2020

Matériaux utilisés

Les experts Purina ont développé un emballage spécial « mono-matériau » pour faciliter le recyclage. Ce nouvel emballage a été utilisé pour les produits Purina, à commencer par la gamme Beyond® Grain Free dès 2019. Le passage au mono-matériau signifie que d'ici 2021, la gamme complète Beyond® de Purina sera facilement recyclable.

Matériaux utilisés [GRI 301-1]

	2018 (tonnes)	2020 (tonnes)
Matières premières (à l'exception de l'eau)	1 246 411,81	1 357 723
Conditionnement	127 190,07	180 032
Matériaux issus d'un processus associé	2 464,51	2 877
Matériaux semi-manufacturés	4 980,13	332 287*
Total	1 381 046,52	1 872 919

* L'augmentation des matériaux semi-manufacturés provient des croquettes stockées dans les silos avant leur conditionnement.

Consommation directe d'énergie

Depuis mai 2020, toutes les usines de Purina achètent 100 % d'énergie renouvelable, soit une augmentation de 27 % par rapport à 2018.

Au cours de l'année 2020, 13 projets Purina relatifs « à l'efficacité énergétique ou aux énergies renouvelables (Scope 2) » ont conduit à une réduction de la consommation totale d'énergie de 26 539 GJ.

- ✓ Valorisation énergétique – 3 projets.
- ✓ Changement technologique – 6 projets.
- ✓ Optimisation des processus – 4 projets.

En terme d'intensité énergétique, la quantité d'énergie nécessaire à la production d'une tonne de produits, y compris le gaz naturel et l'électricité, est de 2,075 GJ par tonne (en baisse de 7 % par rapport à 2018).

Consommation directe d'énergie [GRI 302-1]

	2018 (GJ)	2020 (GJ)
Consommation de combustible non renouvelable	2 501 209	2 568 401
Électricité du réseau électrique	170 280	58 529
100 % électricité renouvelable	916 627	1 164 735

Eau et effluents

Les prélèvements d'eau sont suivis dans toutes nos usines. La plus grande empreinte sur l'eau de Purina est indirecte et résulte de l'eau utilisée dans l'agriculture pour la production de nos ingrédients. En interne, il y a une plus petite empreinte dans nos usines, où elle est utilisée pour le nettoyage, le refroidissement et la production de vapeur, y compris dans le cadre de nos recettes.

Prélèvement d'eau (GRI 303-3)

	2018 (m³)	2020 (m³)
Prélèvement total d'eau	2 540 731,61	2 938 034
Par type :		
Eaux de surface	9 172	19 842
Eaux souterraines	982 203	1 157 492
Approvisionnement municipal en eau	1 549 356,61	1 760 700
Stress hydrique*		503 549

*Wisbech et Castellbisball



Nous avons quatre engagements concernant l'eau, chacun présentant un ensemble d'objectifs :

1

Travailler à l'efficacité et à la durabilité de l'eau dans toutes nos opérations.

2

Préconiser des politiques et une gestion efficace de l'eau.

3

S'engager auprès des fournisseurs, notamment agricoles.

4

Sensibiliser à la conservation de l'eau et améliorer l'accès aussi bien à l'eau qu'à l'assainissement tout au long de notre chaîne de valeur.

GRI 301-1, GRI 302-1, GRI 302-3, GRI 302-4

Biodiversité

Nous considérons la biodiversité comme un atout clé pour le développement durable et la continuité de nos opérations, car elle apporte des bénéfices essentiels à notre entreprise et à la société, tels que de l'eau propre, des aliments, et des sols sains qui absorbent le carbone et retiennent l'eau.

Notre société mère Nestlé est membre de One Planet Business for Biodiversity (OP2B), une coalition d'entreprises orientées vers l'action sur la biodiversité avec un focus particulier sur l'agriculture depuis son lancement en 2019. La coalition est déterminée à conduire un changement systémique transformationnel, ainsi qu'à accélérer l'action pour protéger et restaurer la biodiversité cultivée et naturelle au sein des chaînes de valeur.

La coalition se concentre sur 3 piliers d'action :

- 1 Le développement de l'agriculture régénératrice.
- 2 L'utilisation des portefeuilles de produits pour stimuler la biodiversité cultivée.
- 3 L'élimination de la déforestation, ainsi que la restauration et la protection des écosystèmes à haute valeur ajoutée.

Nos actions en tant que Purina :

- ✓ Conformément aux piliers OP2B ci-dessus, nous nous concentrons sur les domaines où nous pouvons avoir le plus d'impact dans le cadre de nos activités. Nous nous engageons pour l'agriculture régénératrice (un système agricole qui vise à conserver et restaurer les terres agricoles et leurs écosystèmes, y compris la santé des sols) dans le cadre de notre approvisionnement en céréales en France, au Royaume-Uni, en Hongrie et en Italie. Nous étudions également comment inclure une plus grande diversité de cultures dans nos recettes.
 - ✓ Tout notre soja, utilisé en tant qu'ingrédient, implique 94 % de soja sans déforestation. Concernant le soja indirect (utilisé pour nourrir des animaux destinés à devenir nos co-produits), étant donné qu'il provient essentiellement du Brésil et qu'une part de celui-ci présente un risque élevé, Nestlé a acheté des crédits RTRS1 à depuis 2020.¹
 - ✓ En ce qui concerne les poissons, nous n'acceptons pas les poissons en danger ou en danger critique d'extinction selon la liste rouge de l'UICN.
- En plus des grands programmes mentionnés ci-dessus, certaines de nos usines Purina ont également mis en place des actions pour protéger et restaurer la biodiversité, par exemple :
- ✓ Montfort (France) a restauré un espace vert le long de la Risle.
 - ✓ Sudbury (Royaume-Uni) a travaillé avec une école locale pour convertir une petite zone de terrain accidenté en prairie à papillons.
 - ✓ Veauche (France) ne coupe de l'herbe dans la prairie que deux fois par an et a arrêté d'utiliser des appâts à nuisibles le long de ses clôtures.

- ✓ Vorsino (Russie) a construit une nouvelle installation, qui a impliqué de déplacer le cours du fleuve dans un tuyau souterrain. Pour compenser cet impact, l'usine a introduit des poissons dans la rivière, avec l'approbation de l'agence environnementale

GRI 303-3, GRI 304-1, GRI 304-3, GRI 304-4 (voir notre Index GRI)

Note :

(1) Table ronde sur l'association responsable du soja

Gaz à effet de serre

Le dioxyde de carbone et les autres gaz à effet de serre proviennent de l'utilisation directe de l'énergie par Purina et des pertes de réfrigérant. Le transport utilisé pour la production et la distribution de nos produits entraîne également des émissions de GES. Actuellement, nous ne pouvons pas mesurer l'énergie, les émissions, les effluents ou les déchets issus du transport secondaire (des centres de distribution aux clients), en grande partie à cause de la complexité de notre chaîne de valeur, la majeure partie du transport étant partagée avec d'autres entreprises et certaines sociétés sœurs.

Émissions de gaz à effet de serre

	2018 (tonnes eCO ₂)	2020 (tonnes eCO ₂)
Scope 1 [GRI 305-1]	140 540,43	144 356
Scope 2 [GRI 305-2]	16 971,33	5 713
Total direct et indirect [GRI 305-4]	157 887,51	150 312
Réductions des émissions de CO ₂ à partir des initiatives [GRI 305-5]	2 972,52	18 667
Intensité des émissions * [GRI 305-4]	97,38	82,3
Émissions directes de NOx [GRI 305-7] KG	228 578,44	231 529
Émissions directes de SOx [GRI 305-7] KG	2 042,25	1 065

* kgCO₂e par tonne produite

EXEMPLE :

Notre usine de Montfort en France a expédié des produits directement à son client Zooplus, en contournant l'entrepôt et en économisant les coûts de transport, de stockage et de manutention. De plus, ils ont diminué leur empreinte carbone en réduisant les émissions de CO₂ de plus de 210 tonnes.

GRI 305-1, GRI 305-2, GRI 305-4, GRI 305-5, GRI 305-7



Déchets

Purina a une politique active de gestion et de réduction de ses déchets. Nous avons fixé un objectif zéro déchet non valorisé dans tous nos sites d'ici 2020.

Déchets (GRI 306-2 à GRI 306-5)

	2018 (tonnes eCO ₂)	2020 (tonnes eCO ₂)
Poids total des déchets	96 296,46	98 508
Non dangereux	96 003,67	98 409
Dangereux*	292,79	99
Déchets réutilisés, recyclés, compostés ou valorisés**	95 692,75	97 904
Déchets non valorisés***	603,7	604

* Recyclage des déchets dangereux = 46 t
Incinération de déchets dangereux avec valorisation énergétique = 42 t
Incinération de déchets dangereux sans valorisation énergétique = 3 t
Décharge = 6 t
Autre processus de valorisation = 1,1 t
Réutilisation = 0,6 t

** Déchets pour réutilisation = 3 300 t
Déchets pour recyclage = 25 940 t
Déchets pour compostage = 7 051 t
Déchets pour valorisation énergétique = 9 367 t
Déchets autre valorisation = 27 264 t
Déchets pour digestion anaérobie = 24 883 t

*** Y compris incinération sans valorisation énergétique et mise en décharge

GRI 306-1, GRI 306-2, GRI 306-3, GRI 306-4, GRI 306-5

Nos communautés

Dans cette section

Nos collaborateurs 47

Formation et éducation 49

Droits de l'homme 49

Santé et sécurité
au travail 49

Nos parties prenantes 50



Nos collaborateurs

Nos collaborateurs ont démontré une résilience et des ressources incroyables tout au long de la pandémie et ont su relever des défis extraordinaires.

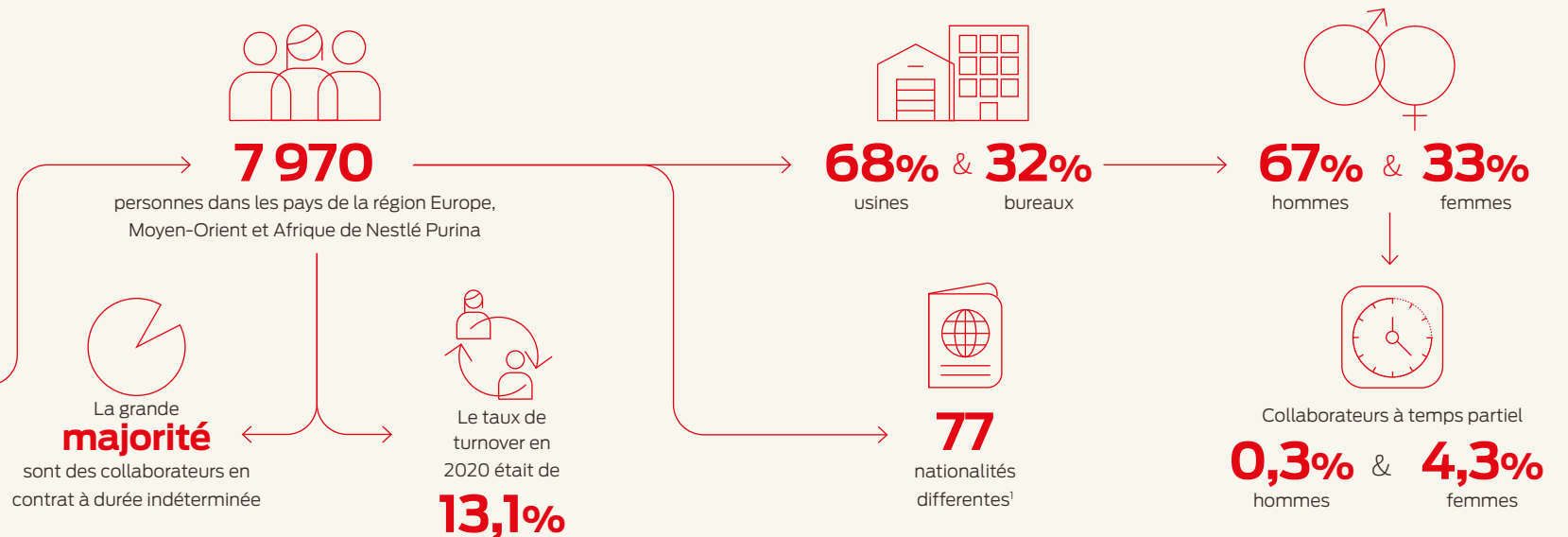
En plus d'assurer la continuité de l'approvisionnement de nos clients, nos équipes se sont surpassées pour aider les personnes dans le besoin, en livrant de la nourriture pour animaux en refuges et aux personnes vulnérables qui étaient incapables soit de sortir, soit d'en acheter.

Nos équipes marketing ont rapidement adapté leurs campagnes de communication aux plateformes digitales afin de continuer à faire progresser nos engagements Purina in Society et à donner de l'inspiration aux possesseurs d'animaux en période de confinement. Nos collaborateurs en usines ont distribué des EPI aux professionnels de santé et aux personnes âgées, ils ont également donné du matériel informatique aux écoles et de la nourriture pour animaux aux personnels hospitaliers.

Ce ne sont là que quelques-uns des nombreux exemples de la contribution de nos équipes et nous sommes extrêmement fiers de chacun des membres de notre famille Purina.

Nous employons au total :

Note :
(1) Limite des données pour les employés et l'emploi des jeunes, les données couvrent Nestlé Purina EMENA





Répartition des collaborateurs par type

Région	Permanent	Temporaire
Fonctions centrales	90,6%	9,4%
Régions centrales	91,8%	8,2%
Est	93,8%	6,2%
France/Belgique	93,0%	7,0%
Nord	92,3%	7,7%
Sud	91,5%	8,5%
Usines	90,9%	9,1%
Centre R&D	92,3%	7,7%
TOTAL - EMENA	91,3%	8,7%

GRI 102-8, GRI 102-41

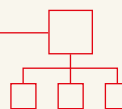


Diversité et égalité des chances

Collaborateurs	2018	2020
Femmes	31%	33.4%
Hommes	69%	66.6%
Femmes - Managers	67%	51%
Hommes - Managers	33%	49%
Femmes - Cadres Supérieures	-	29 %
Hommes - Cadres Supérieurs	-	71%

Purina soutient l'engagement interne et externe de Nestlé de 40 % de femmes à des postes de cadres supérieures.

En bonne voie



Diversité de notre gouvernance (CdD)

Comité de direction	2018	2020
Plus de 50 ans	67%	92%
Entre 30 et 50 ans	33%	8%
Femmes	33%	33%
Hommes	67%	67%

Purina soutient l'engagement interne et externe de Nestlé de 30 % de femmes aux postes clés de l'entreprise d'ici 2022.

Atteint

GRI 405-1, GRI 405-2



Formation et éducation

97 collaborateurs ont participé à des sessions de formation Purina en 2020. 2 525 heures au total soit 26 heures en moyenne par collaborateur. Ces chiffres bas sont dus à la crise de la COVID, qui a fondamentalement modifié le programme prévu pour 2020, toutes nos formations n'ayant pas pu être adaptées en virtuel. En plus de nos formations Purina, les collaborateurs ont participé à d'autres sessions de formation virtuelles proposées localement pour l'ensemble du Groupe Nestlé ou en externe pour développer leurs capacités fonctionnelles. 3 188 collaborateurs sont intégrés à notre système mondial de gestion de la performance, soit 40 % de nos collaborateurs EMENA. En 2019 et 2020, 100 % de nos responsables ont bénéficié d'un entretien de performance et de développement de carrière (24 % de responsables du personnel et 76 % de responsables autres).

En 2019, 124 personnes ont assisté à notre PetCare Seminar, ce qui leur a donné une vision complète de la catégorie. Ce séminaire est conçu pour aider les participants à s'identifier à notre vision et à s'y engager. La participation se fait uniquement par nomination pour les personnes relativement nouvelles dans la catégorie.

En 2020, nous avons également développé et testé le programme d'intégration en ligne de NPPE « Hello Purina » pour les nouveaux collaborateurs, qui sera lancé en 2021. Ce programme de formation comprend 7 modules pour présenter Purina PetCare EMENA et donner aux nouveaux arrivants les connaissances minimales requises pour un démarrage réussi de manière interactive et engageante.



Droits de l'homme

Nous nous inscrivons dans la politique et la déclaration de Nestlé. Nous nous engageons à offrir à nos collaborateurs du monde entier de bonnes conditions de travail et des possibilités d'emploi flexibles qui favorisent un meilleur équilibre entre vie privée et vie professionnelle, conformément à notre expertise d'entreprise leader de la nutrition, de la santé et du bien-être. Nous respectons et promovons les droits de l'homme dans nos activités et à travers toute la chaîne de valeur, conformément aux Principes directeurs des Nations Unies et aux dix principes du Pacte mondial des Nations Unies.

GRI 404-1, GRI 404-3, GRI 412-3

Qualité des produits

Purina opère dans le cadre du système qualité de Nestlé qui vise le « zéro défaut, zéro plainte et zéro déchet ». Les fournisseurs de Purina doivent opérer conformément à ce système qualité.

GRI 403-1, GRI 403-5, GRI 403-6, GRI 403-9, GRI 416-2

Santé et sécurité au travail

Les sites de Purina sont couverts par la certification OHSAS 18001 ou ISO 45001. Tous les collaborateurs reçoivent une formation de base sur la sécurité et la santé pendant leur intégration. Pour les entreprises extérieures, une prévision de risque spécifique est effectuée, incluant l'identification des tâches à haut risque. Pour ces tâches, un permis de travail spécifique est établi. Dans le cadre de la santé des collaborateurs, nous promovons la santé par le biais de programmes tels que notre module « Know Your Numbers » sur les risques pour la santé, et des ateliers « Healthy life » avec des modules comprenant l'équilibre entre vie professionnelle et vie privée, la résilience, l'alimentation, ainsi que des conseils sur le sommeil.

En 2020, il n'y a eu aucun décès et aucune blessure irréversible dans nos usines. Les principaux types de blessures qui se sont produits étaient associés à la manutention manuelle, aux outils manuels et à l'environnement (bâtiments, revêtements de sol et lieux de travail étroits). Les blessures ergonomiques étaient moins graves en raison des mesures prises jusqu'à présent.

Données de santé et sécurité

	2018	2020
Taux de chômage total - employés, entreprises extérieures et public (par million d'heures travaillées)	0,46	2,5
Taux total d'accidents avec arrêt de travail - employés, entreprises extérieures et public (par million d'heures travaillées)	1,04	1,2
Taux total de maladies enregistrables - employés, entreprises extérieures et public (par million d'heures travaillées)	0,65	2,7
Taux total de blessures enregistrables - employés, entreprises extérieures et public (par million d'heures travaillées)	1,30	2,03



Tout SAVOIR sur la nutrition, la santé et le bien-être	SENTIR que nous prenons SOIN les uns des autres	OPTER pour l'équilibre
Aider les collaborateurs à améliorer leurs connaissances en santé et à devenir des ambassadeurs passionnés de la nutrition, de la santé et du bien-être	Aider les collaborateurs à accéder aux informations sur leur propre santé et à se l'approprier	Aider les collaborateurs à développer et à maintenir un mode de vie sain

La COVID est devenue une nouvelle préoccupation en 2020 et se reflète dans l'augmentation du taux de maladies enregistrables. Cela signifie aussi que nous n'avons pas pu tenir nos journées portes ouvertes habituelles dans nos usines.

Cependant, nous avons pu nous adapter et organiser des visites d'usines virtuelles sur de nombreux sites.



100%

de nos responsables ont bénéficié d'un entretien de performance et de développement de carrière



Nos parties prenantes

Purina compte un large éventail de parties prenantes identifiées par la direction de Purina et par des exercices spécifiques de cartographie des parties prenantes menés par nos dix principaux marchés.

- ✓ Collaborateurs (interne).
- ✓ Consommateurs et possesseurs d'animaux de compagnie, incluant les organisations de consommateurs.
- ✓ Clients (grandes et moyennes surfaces et magasins spécialisés).
- ✓ Industries et associations commerciales (incluant les concurrents, les organisations professionnelles et réseaux d'entreprises).
- ✓ Principaux leaders d'opinion (incluant les universités).
- ✓ Autorités locales et nationales.
- ✓ Communautés locales.
- ✓ Entreprises et organisations locales mettant en œuvre des engagements tels que Pets at Work.
- ✓ Médias.
- ✓ ONG (incluant les groupes en faveur du bien-être des animaux de compagnie ; organisations à but non lucratif et organismes de bienfaisance).
- ✓ Intervenants professionnels (tels que les éleveurs, éducateurs canins, chenils).
- ✓ Autorités réglementaires.
- ✓ Écoles, étudiants, enseignants (incluant les établissements d'enseignement technique).
- ✓ Fournisseurs (incluant les fournisseurs d'ingrédients, les sous-traitants et les agences partenaires).
- ✓ Syndicats.
- ✓ Vétérinaires et assistants vétérinaires (incluant les associations vétérinaires).
- ✓ Lieux de travail.

Fin 2020/début 2021, nos parties prenantes nous ont indiqué qu'elles reconnaissent les forces de Purina suivantes :

- ✓ des produits de haute qualité et appréciés, soutenus par de solides liens avec la science, la recherche et l'innovation ;
- ✓ l'engagement envers les animaux de compagnie, les possesseurs et la société, ainsi que la promotion des animaux de compagnie au sein de la société ;
- ✓ l'engagement efficace et proactif des parties prenantes.

Nous avons également appris qu'ils sont de plus en plus intéressés par les impacts sur l'ensemble de la chaîne de valeur des produits alimentaires pour animaux de compagnie, y compris l'impact environnemental et le bien-être animal dans la chaîne d'approvisionnement. Dans le même temps, ils continuent de voir la tendance vers les produits naturels comme l'une des préoccupations à long terme à laquelle devra faire face le secteur.

Alors que l'innovation et la collaboration sont plus fortement associées à Purina, les parties prenantes manquent de visibilité sur nos actions en faveur du climat et nos produits naturels. Ils aimeraient également en savoir plus sur la manière dont Purina :

- ✓ garde une longueur d'avance sur la tendance naturelle, soutenue par la transparence de la chaîne de valeur et la responsabilité environnementale ;
- ✓ s'appuie sur des initiatives axées sur les animaux de compagnie, telles que la possession et l'adoption responsables d'un animal de compagnie, pour améliorer la perception de l'impact communautaire.

Ces informations nous aident à identifier de nouveaux champs d'action et à améliorer nos communications dans ce rapport ainsi qu'à travers nos activités et pour les communautés auprès desquelles nous sommes engagés.



Pour en savoir plus sur la façon dont nous nous sommes engagés avec nos parties prenantes et la façon dont nous avons collaboré avec elles en 2020, veuillez vous référer à l'Index GRI séparé

GRI 102-42





BetterwithPets

Rapport Purina in Society 2020

© AVRIL 2021,
NESTLÉ PURINA PETCARE EMENA
COMMUNICATIONS D'ENTREPRISE

NESTLÉ S.A.,
AVENUE NESTLÉ 55 CH-1800 VEVEY, SWITZERLAND


En cas de doute ou de différences d'interprétation, la version anglaise prévaudra sur le texte français, allemand, italien, espagnol ou russe

Les marques mentionnées dans ce rapport sont des marques déposées du Groupe Nestlé.


À propos du présent rapport

Sauf indication contraire, le présent rapport couvre les années civiles 2019 et 2020 de Purina.

C'est notre troisième rapport Purina in Society. Le premier rapport a été publié en 2017, le second en 2019.

 Pour plus de détails, voir : <https://www.purina.eu/>

Purina continuera à suivre les progrès des engagements Purina in Society par rapport à ses objectifs et à les partager via un rapport tous les deux ans.

 Pour en savoir plus, veuillez contacter : Mary Sharrock, Directrice des Relations Extérieures – Nestlé Purina PetCare EMENA, e-mail : Mary.Sharrock1@purina.Nestlé.com

Ce rapport a été préparé conformément aux normes GRI et a rempli tous les critères de l'option Core.

Il est prévu que les rapports de Purina soient à la fois publics et soumis à une assurance externe.

GRI 102-48, GRI 102-49, GRI 102-50 through to GRI 102-56 (pour GRI 102-55 voir notre Index GRI)

Certaines photos utilisées dans ce rapport ont été prises avant la COVID19